

Krytyczne myślenie w pigułce



Scenariusze o **fake newsach**
na lekcje języka niemieckiego

Autorzy materiałów: Magdalena Jaworska, Aleksandra Monkos, Patryk Zakrzewski

Redakcja merytoryczna: Piotr Litwin

Redakcja językowa i korekta: Elżbieta Marszałek, Monika Tańska

Opracowanie graficzne: Papercut

Spis treści

- 1. Złap fakty za rogi, czyli fact-checking w praktyce 3**
- 2. Widzę i (nie) wierzę?! – weryfikacja obrazów 6**
- 3. Daj się przekonać do faktów – jak reagować na fake newsy i jak rozmawiać o faktach 16**



Materiał powstał w ramach współpracy Stowarzyszenia Demagog z Instytutem Goethego.

Licencja Creative Commons:

Uznanie autorstwa – Użycie niekomercyjne – Bez utworów zależnych 3.0 Polska



Złap fakty za rogi, czyli fact-checking w praktyce

CEL

Dzięki uczestnictwu w zajęciach uczniów:

- odróżnia informacje o faktach od opinii i obietnic,
- wyszukuje źródło informacji pozwalające dokonać weryfikacji faktu,
- ocenia prawdziwość wypowiedzi na podstawie zebranych informacji.

DLA KOGO

7–8 klasy szkoły podstawowej, szkoły ponadpodstawowe

PODSTAWA PROGRAMOWA

Ćwiczenie wpisuje się w cele określone w podstawie programowej w zakresie języka niemieckiego, dotyczące rozumienia wypowiedzi. Uczniowie są zachęceni do znajdowania w wypowiedziach określonych informacji oraz odróżniania faktów od opinii. Dodatkowo w kształceniu językowym istotne jest korzystanie ze źródeł informacji w nauczonym języku, takich jak np. encyklopedie czy media. Jest to wykorzystane w ćwiczeniu w celu wzmacniania nawyku poszukiwania źródeł i czerpania z nich informacji w dochodzeniu do faktów.

DOŚWIADCZAM (20 MINUT)

1. Zapytaj uczniów, w jakich sytuacjach zdarza im się sprawdzić, czy to, co mówią ich najbliżsi lub znajomi, jest zgodne z prawdą. W jaki sposób weryfikują to, co usłyszeli?
2. Następnie poproś uczniów, aby podzielili się na kilkuosobowe zespoły (nie większe niż 4-osobowe). Każda drużyna otrzyma fikcyjną wypowiedź do weryfikacji. Zaproponowany przykład dotyczy długości letnich wakacji i wyników w nauce polskich i niemieckich uczniów, ale możesz go dostosować do zainteresowań uczniów, po upewnieniu się wcześniej, że istnieje pierwotne źródło informacji umożliwiające ustalenie, czy przytoczone dane są prawdziwe.
3. Pierwszy etap polega na ustaleniu, które fragmenty wypowiedzi można zweryfikować:

Pomimo tego, że letnie wakacje w Polsce są zdecydowanie dłuższe niż w Niemczech, polscy uczniowie – jak pokazują wyniki badania PISA – osiągają lepsze wyniki od swoich niemieckich rówieśników zarówno w matematyce, jak i w naukach przyrodniczych. Jak widać, polityka edukacyjna Niemiec jest zupełnie nietrafiona: nie tylko pozbawia dzieci i młodzież czasu wolnego, ale i utrudnia im zdobywanie ważnych kompetencji.

Fragmenty zaznaczone kolorem zielonym to informacje dotyczące faktów, które można poddać weryfikacji na podstawie dostępnych źródeł. Z kolei tekst zaznaczony na pomarańczowo to opinia autora i jako taka nie może być zweryfikowana.

4. W kolejnym etapie grupy wyszukują pierwotne i aktualne źródła informacji pozwalające ustalić, czy dane zawarte w wypowiedzi mają odzwierciedlenie w rzeczywistości. Jedno ze źródeł jest wprost wskazane w wypowiedzi: to badanie PISA, z którego raport można odnaleźć na stronie <https://pisa.ibe.edu.pl/> ↗ (zanim podzielisz się tą informacją z uczniami, zachęć ich do samodzielnych poszukiwań). Drugie źródło uczniowie powinni wyszukać samodzielnie. Jeśli będą mieli z tym kłopot, podpowiedz, że potrzebne dane znajdą np. w publikacji Komisji Europejskiej pt. „The organisation of school time in Europe. Primary and general secondary education 2023/2024”.
5. Po wyszukaniu źródeł umożliwiających weryfikację uczniowie mogą przystąpić do oceny treści. Na podstawie dostępnych danych decydują, czy wybrane w pierwszym etapie fragmenty wypowiedzi są zgodne z rzeczywistością (prawda), czy nie (fałsz).

Odpowiedź: Na podstawie danych pochodzących z przywołanych wyżej źródeł informacji można stwierdzić, że oba możliwe do weryfikacji fragmenty wypowiedzi są zgodne z prawdą. Wakacje w Polsce faktycznie trwają dłużej niż w Niemczech (o ok. 3 tygodnie), a wyniki polskich uczniów w rankingu PISA w 2022 roku były nieznacznie lepsze od wyników ich niemieckich rówieśników.

PODDAJĘ REFLEKSJI (10 MINUT)

Omów z uczniami ćwiczenie, zadając następujące pytania:

- Które fragmenty wypowiedzi wybraliście do weryfikacji? Z jakiego powodu odrzuciliście pozostałe fragmenty?
- Jak szybko udało Wam się odnaleźć pierwotne i aktualne źródła informacji pozwalające na weryfikację wybranych fragmentów? Na jakie trudności natrafiliście?
- Ile czasu poświęciliście na ustalenie, czy informacje w wypowiedzi są zgodne z prawdą? Czy na co dzień możecie poświęcić tyle czasu na weryfikowanie informacji, które do Was docierają np. za pośrednictwem mediów społecznościowych?

WIEDZA (3 MINUTY)

Nawiązując do odpowiedzi uczniów na ostatnie pytanie, zwróć uwagę, że ogrom informacji docierających do nas każdego dnia nie pozwala na ich samodzielną weryfikację. Wysiłek warto podjąć szczególnie wtedy, gdy na podstawie danej informacji chcemy podjąć decyzję dotyczącą np. naszego zdrowia. Jeśli brakuje nam czasu lub mamy niewystarczające kompetencje, możemy zgłosić taką treść do redakcji wybranego portalu factcheckingowego.

Z listą organizacji factcheckingowych z całego świata można zapoznać się na stronie <https://reporterslab.org/fact-checking/> ↗.

WYKORZYSTANIE WIEDZY W PRAKTYCE (12 MINUT)

Czas na przyjrzenie się prawdziwym wypowiedziom polityków! Pomijamy w tym miejscu nazwiska autorów wypowiedzi, aby nie odwracać uwagi uczniów od najważniejszej części zadania, ale mogą je z łatwością wyszukać, korzystając z wyszukiwarki internetowej. Przedstaw uczniom poniższe wypowiedzi i poproś, aby w czasie, jaki pozostał do końca lekcji, zweryfikowali jedną z nich.

WYPOWIEDŹ	ŹRÓDŁO INFORMACJI	OCENA
„W Niemczech bilet miesięczny kosztuje 230 zł w przeliczeniu na złotówki, czyli dokładnie tyle co bilet w jedną stronę z Gdańska do Warszawy”.	Obowiązujące taryfy biletowe są dostępne na stronach przewoźników: https://int.bahn.de/ [↗] oraz https://www.intercity.pl/ [↗] .	Falsz Pełna analiza: https://demagog.org.pl/wypowiedzi/niemiecki-bilet-miesieczny-tanszy-niz-polskie-pociagi-sprawdzamy/ [↗] .
„Dzisiaj najwięcej uchodźców wojennych jest nie w Polsce, z Ukrainy, tylko w Niemczech”.	Beneficjenci ochrony tymczasowej według obywatelstwa, wieku i płci – dane miesięczne: https://ec.europa.eu/eurostat/databrowser/view/migr_asytpsm__custom_11780184/default/table?lang=en [↗]	Prawda Pełna analiza: https://demagog.org.pl/wypowiedzi/w-niemczech-jest-najwiecej-uchodzcow-z-ukrainy-sprawdzamy/ [↗] .



Widzę i (nie) wierzę?!

CEL

Dzięki uczestnictwu w zajęciach uczeń:

- zdobywa umiejętność weryfikowania grafik i zdjęć w internecie,
- poznaje narzędzia, które pomagają przy weryfikowaniu obrazów,
- formułuje odpowiednie pytania, które pozwalają dojść do źródła informacji.

DLA KOGO

7–8 klasy szkoły podstawowej, szkoły ponadpodstawowe

PODSTAWA PROGRAMOWA

Ćwiczenie wpisuje się w cele określone w podstawie programowej w zakresie języka niemieckiego, dotyczące przetwarzania wypowiedzi. Uczniowie są zachęceni do przekazywania informacji zawartych w materiałach wizualnych, takich jak np. wykresy, symbole, a także w materiałach audiowizualnych, takich jak filmy i reklamy.

W kształceniu językowym istotne jest wykorzystywanie autentycznych materiałów źródłowych, takich jak np. zdjęcia, filmy. Uczniowie korzystają ze źródeł informacji w języku niemieckim, takich jak np. encyklopedie i media. Dzięki temu rozwijają swoje umiejętności językowe. Dodatkowo ćwiczenie kładzie nacisk na rozwijanie umiejętności weryfikowania grafik i zdjęć w internecie, co jest jedną z niezbędnych umiejętności podczas poszukiwania faktów.

DOŚWIADCZAM (15 MINUT)

1. Powiedz swoim uczniom, że od teraz są częścią zespołu fact-checkerów, czyli osób profesjonalnie zajmujących się weryfikowaniem informacji w renomowanej redakcji. Ich zadaniem jest sprawdzanie autentyczności informacji, które pojawiają się w mediach. Poinformuj, że dzisiaj dostaliście zgłoszenia dotyczące podejrzanych zdjęć krążących w sieci.
2. Niech uczniowie pracują w parach. Rozdaj im przygotowane wcześniej przykłady. Ich zadaniem jest rozszyfrowanie, czy są to prawdziwe zdjęcia lub grafiki. Do tego zadania mogą wykorzystać internet.
3. Zaprosz uczniów, aby w podgrupach na koniec rozszyfrowania zgłoszeń podyskutowali między sobą o tym, jak ocenili zdjęcia i dlaczego. Będzie to dla nich dodatkowe doświadczenie, uczące tego, jak w trakcie rozmowy uzasadniać decyzje, które zostały podjęte i oparte na bazie zdobytych faktów.

PRZYKŁAD I



Rozwiązanie dla nauczyciela: obraz został wygenerowany przez sztuczną inteligencję. Rihanna nie uczestniczyła w wydarzeniu Met Gala.

PRZYKŁAD II



Rozwiązanie dla nauczyciela: zdjęcie w poście zostało wykorzystane w fałszywym kontekście i nie przedstawia, jak sugeruje autor posta, aktualnych wydarzeń w Berlinie.

PODDAJĘ REFLEKSJI (5 MINUT)

Na koniec pracy w grupach zaprosz uczniów do refleksji, na forum klasy, nad procesem ich pracy. Dowiedz się, jak on przebiegał, co było dla nich proste, a co stanowiło wyzwanie, oraz jakich kryteriów użyli do oceny zgłoszonych wiadomości.

Proponujemy następujące pytania pomocnicze, których możesz użyć w dyskusji:

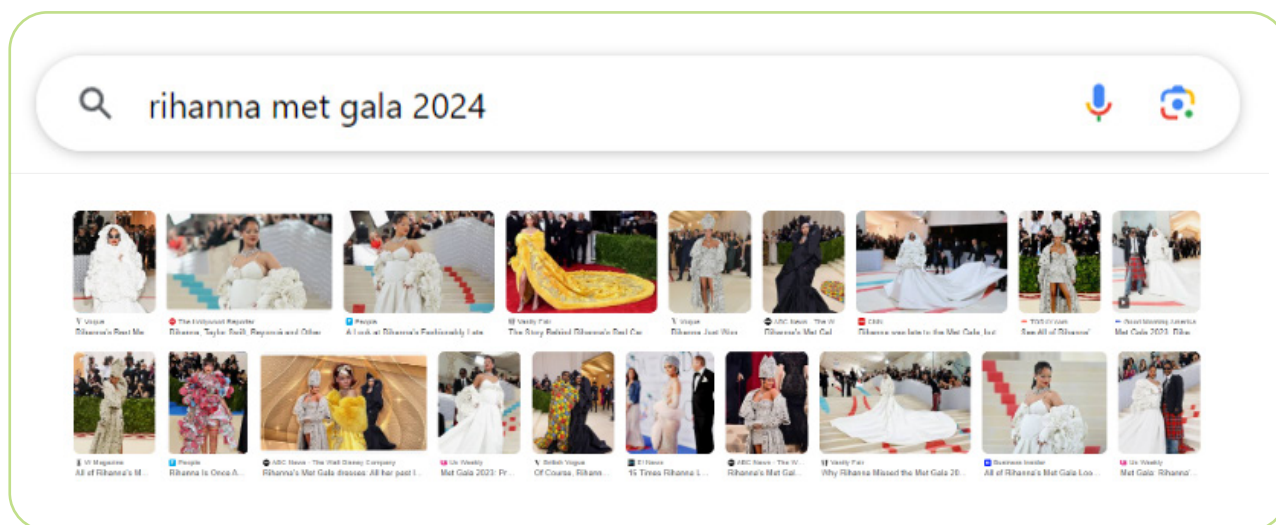
- Co wzbudziło wasze podejrzenia?
- Czy treść ma na celu wywołanie emocji (takich jak strach, gniew lub nadmierny entuzjazm)?
- Czy obraz był już wcześniej używany w innym kontekście?
- Czy są dostępne inne źródła potwierdzające autentyczność zdjęcia?
- Czy istnieją komentarze lub artykuły kwestionujące autentyczność zdjęcia?
- Czy autor zdjęcia jest znany i wiarygodny?

ZDOBYWAM WIEDZĘ (15 MINUT)


Wprowadź dobre praktyki weryfikowania zdjęć i obrazów w trakcie 10-minutowego samouczka, w ramach którego pokażesz całej klasie, w jaki sposób portale factcheckingowe proponują, aby weryfikować obrazy, i jakie mamy do tego narzędzia. Zaproponuj możliwe rozwiązania, jakimi są: **Obiektw Google** ↗ czy wtyczka do przeglądarki **Chrome Hive AI Detector** ↗.

PRZYKŁAD I


Pierwszą metodą, jaką warto zaproponować uczniom, jest wpisanie w wyszukiwarkę hasła „rihanna met gala”. Zaprosz uczniów do ocenienia wyników wyszukiwania, które pojawią się w zakładce „Grafika”. Jak zauważycie, pokazuje się wiele zdjęć wcześniejszych Met Gali, na których Rihanna się pojawiła. Wśród wyników nie pojawia się rzekoma najnowsza kreacja, zamieszczona na portalu X. Możesz zapytać klasę, czy wzbudza to ich wątpliwości.




Dodatkowo w wyszukiwarce można sprawdzić, jakie artykuły pojawiły się w po wpisaniu powyższej frazy. Tytuły wyników na pierwszej stronie w wyszukiwarce jednoznacznie sugerują, że Rihanny w 2024 roku nie było na Met Gali.


 **People**
<https://people.com> › rihanna-skip... · [Tłumaczenie strony](#) ⋮

Rihanna Skips 2024 Met Gala After Coming Down ...
6 maj 2024 — Rihanna may be a Met Gala mainstay but she skipped this year's event after coming down with the flu, a source confirmed to PEOPLE.





 **zeberka.pl**
<https://www.zeberka.pl> › zdrowie › dlaczego-rihanna-nie... ⋮

Dlaczego Rihanna nie pojawiła się na Met Gali 2024? | Zeberka
7 maj 2024 — Jednak w 2024 roku piosenkarka nie pojawiła się na gali, co wywołało spekulacje i rozczarowanie wśród fanów. Oficjalnie poinformowano, że ...


 **Harper's BAZAAR**
<https://www.harpersbazaar.com> › ... · [Tłumaczenie strony](#) ⋮


Why Rihanna Skipped the 2024 Met Gala
6 maj 2024 — Although Rihanna recently teased her look for this year's Met Gala, a source for People confirmed the superstar had to cancel at the last minute ...




 **Rzeczpospolita**
<https://kobieta.rp.pl> › Kobieta › Styl życia › Moda ⋮


MET Gala 2024. Stylizacje gwiazd. Kto ... - Kobieta
Rihanna na MET Gala 2023. Foto: PAP.




 **Vanity Fair**
<https://www.vanityfair.com> › story · [Tłumaczenie strony](#) ⋮

Why Rihanna Missed the Met Gala 2024
7 maj 2024 — According to an unnamed source who spoke with People, the Met mainstay had to stay home Monday because she'd caught the flu.



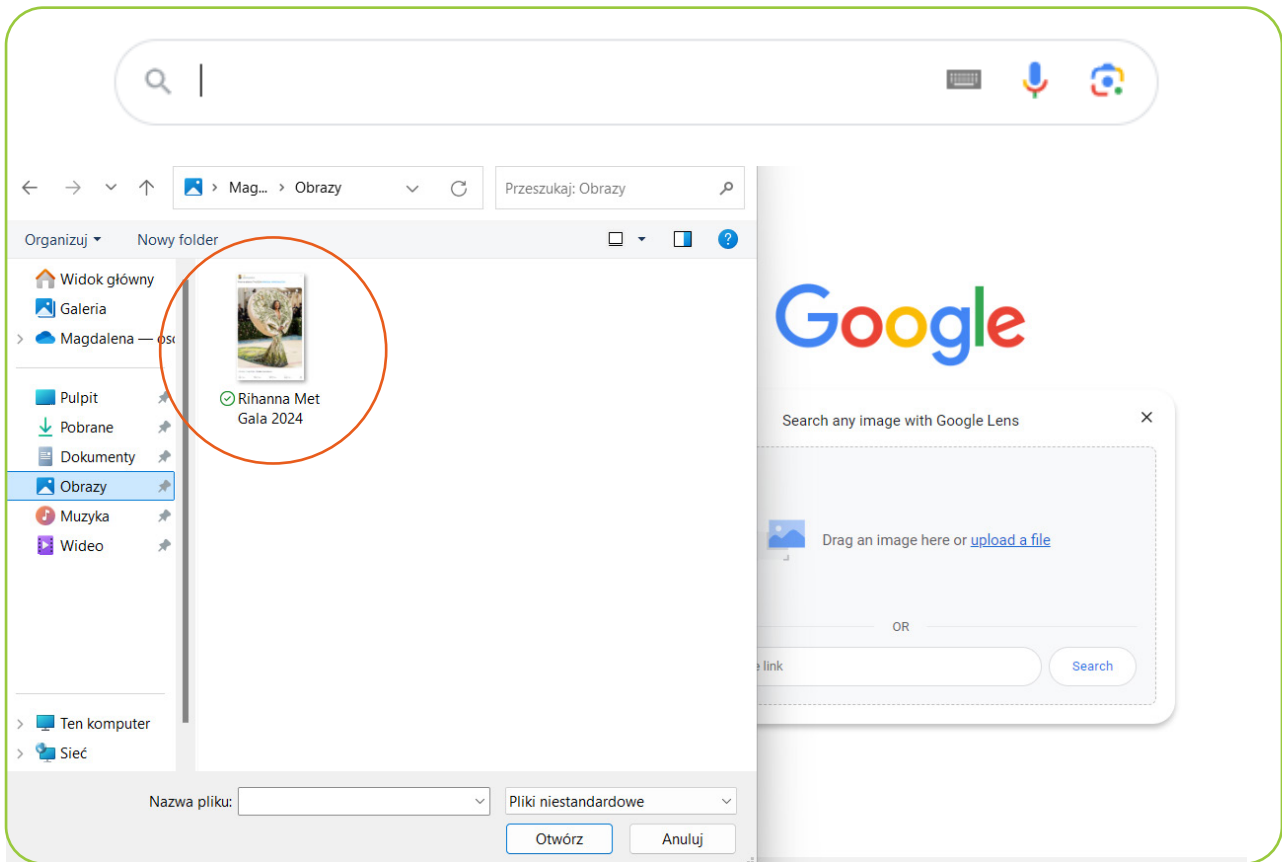
 **Entertainment Weekly**
<https://ew.com> › why-rihanna-mi... · [Tłumaczenie strony](#) ⋮

Here's why Rihanna missed the 2024 Met Gala
6 maj 2024 — Rihanna had initially planned to attend the 2024 Met Gala, but ultimately missed the event this year. Here's why.

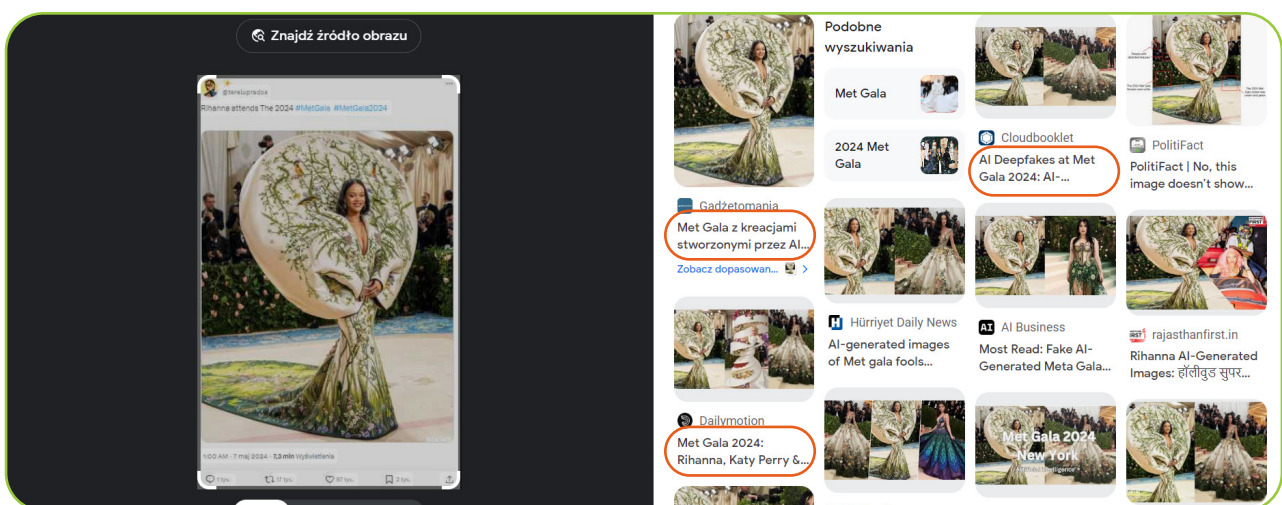


Jako drugą technikę weryfikacyjną zaproponuj wyszukiwanie obrazem w Google. Za pomocą funkcji Google Lens (Obiektyw Google) możesz uzyskać dodatkowe informacje na temat obrazu lub obiektu widocznego na zdjęciu lub w Twoim otoczeniu. Na przykład możesz zrobić zdjęcie rośliny, aby dowiedzieć się więcej o jej gatunku lub znaleźć podobne obrazy.

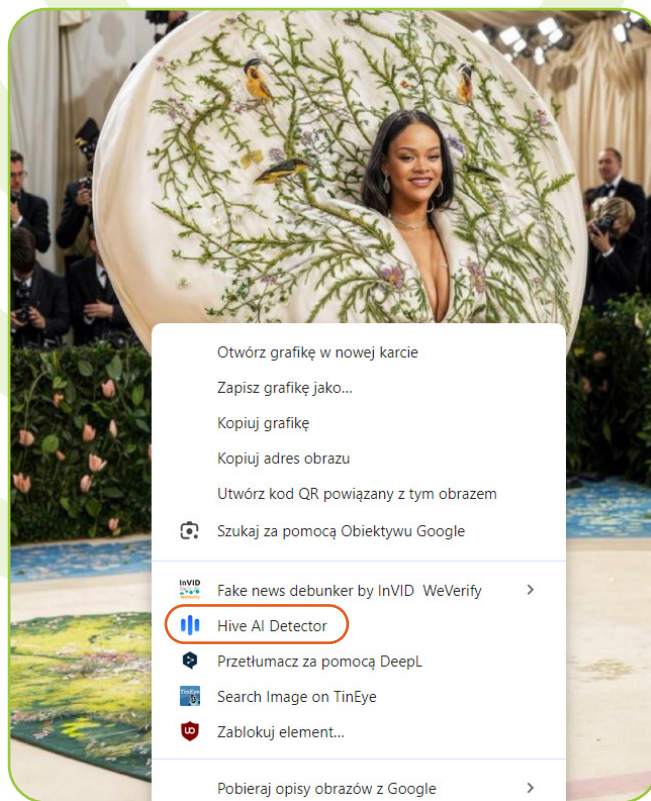
W tym wypadku wgraj zdjęcie Rihanny w kreacji zaproponowanej na Met Galę w 2024 roku i sprawdź wyniki. Aby skorzystać z wyszukiwania obrazem Google, wejdź na stronę wyszukiwarki www.google.pl i naciśnij ikonę aparatu fotograficznego – w ten sposób przejdziesz do Obiektwu Google. Można to zrobić także na telefonie komórkowym. W takiej sytuacji uczniowie muszą pobrać aplikację Google na swoje urządzenia.



Po wgraniu zdjęcia okazuje się, że wiele portali opisało (co można wywnioskować już po samych nagłówkach), że zdjęcie Rihanny w nowej kreacji na Met Gali zostało wygenerowane przez sztuczną inteligencję.



Dodatkowo możesz zaproponować skorzystanie z wtyczki Hive AI Detector. Po zainstalowaniu jej możesz sprawdzić prawdopodobieństwo tego, czy dany obraz wygenerowała sztuczna inteligencja. Aby zainstalować wtyczkę, wystarczy pobrać ją ze strony internetowej Hive AI lub wejść na stronę Chrome Web Store i tam wyszukać wtyczkę, zwaną inaczej rozszerzeniem, i dodać ją do swojej przeglądarki.

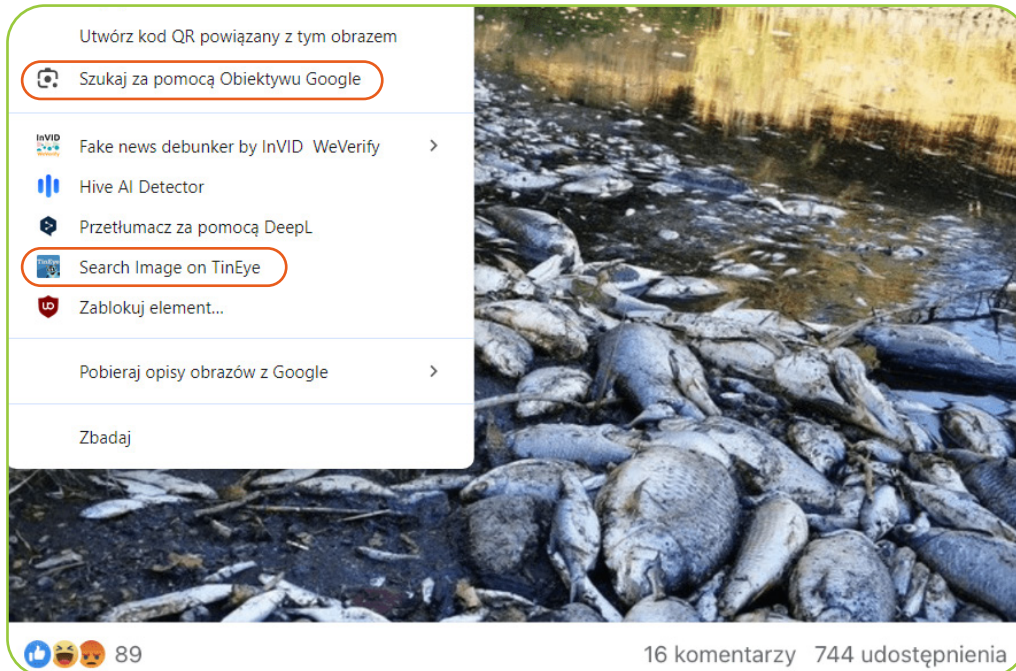


W przypadku postaci Rihanny podczas Met Gali 2024 narzędzie wskazuje na 71,9 proc. pewności, że „zdjęcie” wygenerowano. Zasugeruj, że wtyczka nie jest narzędziem idealnym i potrafi popełniać błędy. Mimo to do pewnego stopnia potrafi nakierować użytkownika, w którą stronę warto iść podczas poszukiwania źródła informacji.

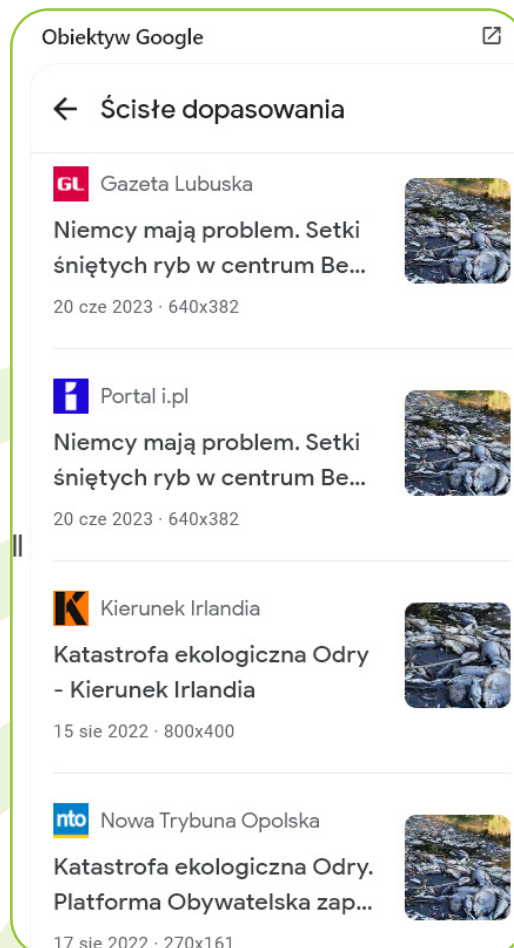
Model	Score
not_ai_generated	0.28059
ai_generated	0.71941
sora	0.00000
pika	0.00000
haiper	0.00000
kling	0.00000
luma	0.00000
hedra	0.00000
runway	0.00000
flux	0.00000
sdxlinpaint	0.00004
stablediffusionpaint	0.00000
other_image_generators	0.00000
bingimagecreator	0.00000
adobefrefly	0.04821
lcm	0.00000

PRZYKŁAD II

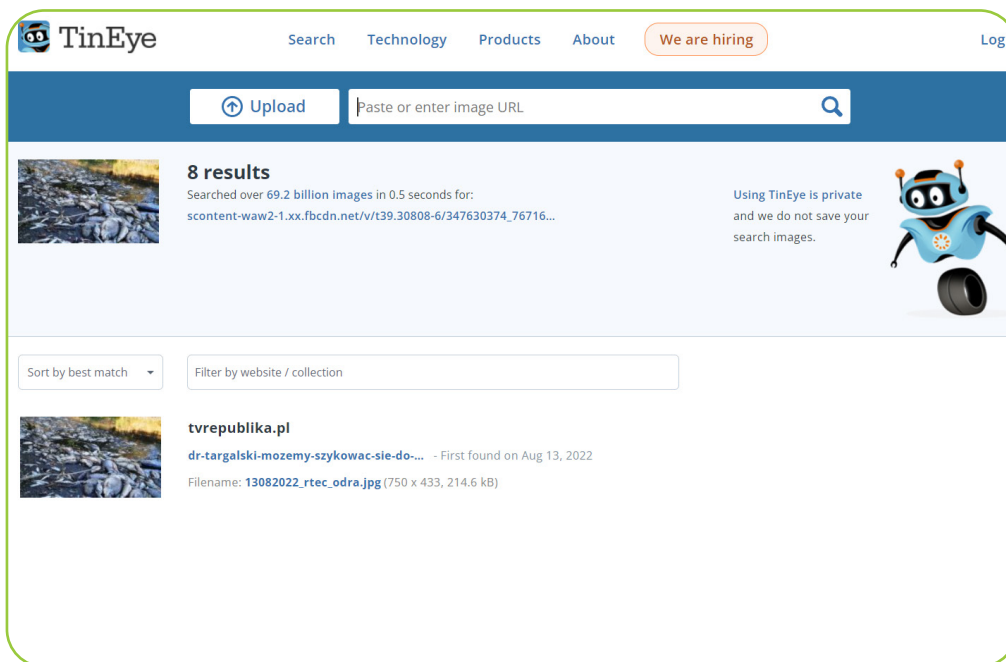
Przy okazji pracy nad drugim przykładem zaproponuj ścieżkę wyszukiwania obrazu przy pomocy **Google Grafika** [↗](#) lub wyszukiwarki **TinEye** [↗](#). To również wyszukiwarki obrazów, które – jako że mają inne bazy i korzystają z innych metod szukania – wskażą, czy zdjęcie zostało wcześniej użyte w innych miejscach lub kontekstach.



Rezultat wyszukiwania przy użyciu Obiektwu Google.

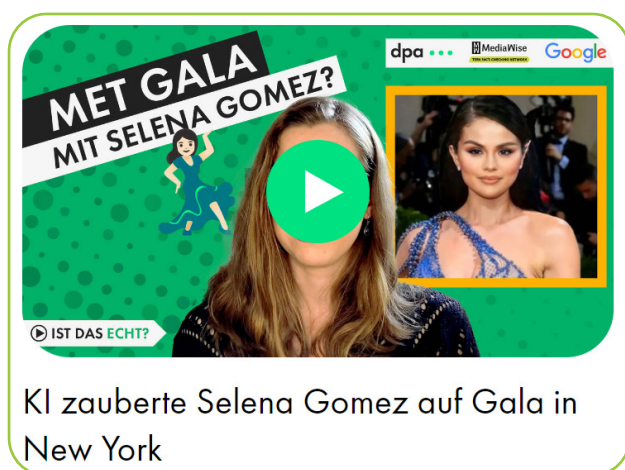


Rezultat wyszukiwania przy pomocy TinEye.



Fotografia dołączona do posta pojawiła się w artykule „Gazety Lubuskiej” 12 sierpnia 2022 roku w kontekście katastrofy na Odrze. To zdjęcie zostało użyte kilkakrotnie także w innych doniesieniach o Odrze z ubiegłego roku, a skoro zdjęcie pochodzi z 2022 roku, to nie przedstawia ono aktualnych wydarzeń, jak mógłby sugerować tekst z posta.

Jeśli chciałbyś dodatkowo pokazać weryfikację obrazu, wykorzystując język niemiecki, odtwórz uczniom filmik „**KI zauberte Selena Gomez auf Gala in New York**” ze strony **Deutsche Presse-Agentur** ↗, gdzie na przykładach zostaną przybliżone poszczególne metody wyszukiwania obrazem.



Podsumuj razem z uczniami i uczennicami przedstawiony przed chwilą wkład merytoryczny i rozdaj notatki wskazujące dobre praktyki wydrukowane na karteczkach. Na jednej stronie wymień ogólne zalecenia weryfikacji zdjęć i obrazów, na drugiej – umieść wskazówki, które uwzględniają kontekst sztucznej inteligencji.

METODY WERYFIKACJI ZDJĘĆ I OBRAZÓW

Skorzystaj z metody wstecznego wyszukiwania obrazem w wyszukiwarce Google. Wejdź w **Google Grafika**, a następnie przeciągnij zdjęcie w przeglądarce lub prześlij je ze swojego komputera. Wyszukiwarka podpowie Ci, czy ten obraz pojawił się już w przeszłości w internecie lub w innym medium.

Nawet prawdziwe zdjęcie potrafi wprowadzić w błąd, jeśli zostanie wrzucone w złym kontekście. Za pomocą wstecznego wyszukiwania sprawdzisz, czy obraz już wcześniej pojawił się w sieci w innym kontekście lub z innym opisem.

Skorzystaj z narzędzia **Obiektyw Google**. Za jego pomocą zaznaczysz całe zdjęcie lub jego fragment, a Obiektyw pokaże Ci więcej informacji na temat danego miejsca, przedmiotu lub osoby.

METODY WERYFIKACJI OBRAZÓW WYGENEROWANYCH PRZEZ SZTUCZNĄ INTELIGENCJĘ

Zachowaj czujność, ponieważ w sieci pojawiają się treści generowane przez sztuczną inteligencję. Są to obrazy, nagrania lub materiały wideo.

Zwracaj uwagę na wszystkie szczegóły obrazu. Obrazy wygenerowane przez AI gubią się w detalach.

Przykładowo: na obrazach przedstawiających ludzi pojawiają się pomyłki w narysowanych dłoniach – są dziwnie wygięte albo mają sześć lub więcej palców.

Sprawdź, czy miejsca, osoby lub obiekty widoczne na zdjęciu na pewno istnieją. Przyda Ci się do tego Obiektyw Google, o którym pisaliśmy już powyżej.

Przeczytaj poradnik Demagoga na temat deepfake'ów i wygenerowanych zdjęć.

W razie potrzeby skorzystaj z narzędzi rozpoznających treści AI. Są dostępne w sieci i pomogą Ci sprawdzić, czy dane zdjęcie jest prawdziwe. Wśród przykładów znajdziesz AI or NOT 2 albo The Hive 3. Pamiętaj, że to tylko programy i one również mogą się mylić.

WYKORZYSTUJĘ WIEDZĘ W PRAKTYCE (10 MINUT)

Poproś uczniów, aby na bazie pozyskanej wiedzy zaproponowali krótki poradnik weryfikowania informacji, który w kilku krokach przybliży innym koleżankom i kolegom praktyki, które sprawdziły się podczas poszukiwania źródeł i dochodzenia do faktów w trakcie tego zadania.

Niech zaczną od poniższego fragmentu:

W najbliższej przyszłości staniesz przed kolejnymi wyzwaniami związanymi z weryfikowaniem informacji. Twoim zadaniem będzie rozwikłanie zagadek, które mogą przyjmować różne formy: zdjęcie umieszczone w fałszywym kontekście, niewłaściwe powiązanie faktów i fałszu, fotomontaż, manipulacja grafiką przy użyciu AI, czy też satyryczny zabieg mający na celu wywołanie określonych reakcji. Każda sytuacja wymaga od Ciebie spostrzegawczości i dokładnej analizy, aby odkryć prawdę i oddzielić fakty od fikcji. Po dzisiejszych zajęciach chcielibyśmy dać Ci kilka rad, które mogą okazać się przydatne:

1. ...
2. ...
3. ...

Powodzenia!

Zróbcie to w formie moderowanej dyskusji, a poszczególne propozycje kroków spisz na tablicy.





Daj się przekonać do faktów

CEL

Dzięki uczestnictwu w zajęciach uczeń:

- wyraża i uzasadnia fakty,
- wyraża i uzasadnia opinie i poglądy,
- odróżnia fakty od opinii,
- potrafi ustosunkować się do opinii i poglądów innych osób.

DLA KOGO

7–8 klasy szkoły podstawowej, szkoły ponadpodstawowe

PODSTAWA PROGRAMOWA

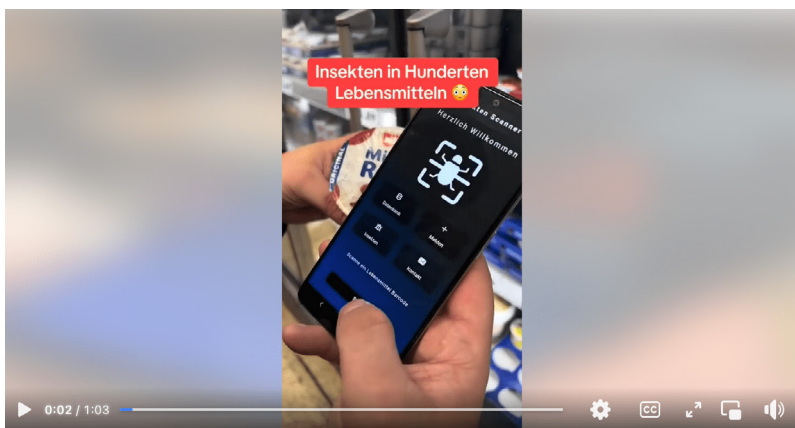
Ćwiczenie wpisuje się w cele określone w podstawie programowej w zakresie języka niemieckiego dotyczące umiejętności tworzenia wypowiedzi. Aktywność ta kładzie nacisk na rozwijanie umiejętności krytycznego myślenia i odróżniania faktów od opinii.

Uczniowie są zachęceni do analizy treści, w tym do rozpoznawania fake newsów, a następnie do wykorzystania zgromadzonych informacji w rozmowie, w wyrażaniu oraz w uzasadnianiu swoich opinii i poglądów. Potrafią również ustosunkować się do opinii i poglądów innych osób. Dzięki wcieleniu się w role zakładające przynależność do własnej i obcej grupy uczniowie zwiększają świadomość własnych błędów poznawczych i rozwijają swoją wrażliwość, ciekawość i szacunek wobec innych. Ponadto zdobyta wiedza pomaga uczniom w prowadzeniu rozmów w sposób spokojny i konstruktywny, co sprzyja tworzeniu klimatu do zmiany zdania i przyjęcia faktów.

DOŚWIADCZAM

Sprawdzanie faktów

1. Wprowadzenie do aktywności: powiedz uczniom i uczennicom, że jakiś czas temu w mediach społecznościowych można było natknąć się na fałszywą informację o tym, że rzekomo Światowe Forum Ekonomiczne (WEF) rozpoczęło „eksperymenty na obywatelach Niemiec, włączając »składniki pochodzące od owadów« do żywności sprzedawanej w supermarketach”. To fake news, który wpisuje się w niezgodną z prawdą narrację o tym, że europejscy konsumenci będą zmuszani do spożywania owadów bez swojej wiedzy czy zgody.



Niemcy jednak potrafią 🤔 { 🇩🇪 🇵🇱 🇵🇸 WEF rozpoczęło eksperymenty na obywatelach Niemiec, włączając „składniki pochodzące od owadów” do...

Lubię to! Komentarz Udostępnij 1,2 tys. · 403 komentarze · 158 tys. wyświetleń

Geoekonomia
28 kwietnia o 21:16 · Obserwuj

Przegląd Komentarze

Niemcy jednak potrafią 🤔
{ 🇩🇪 🇵🇱 🇵🇸 WEF rozpoczęło eksperymenty na obywatelach Niemiec, włączając „składniki pochodzące od owadów” do żywności sprzedawanej w supermarketach. 🤖
Niemcy byli na tyle mądrzy, że stworzyli aplikacje umożliwiające skanowanie produktów i ich identyfikację. „Nie będziemy jeść robaków” stało się rzeczywistością. }

#Niemcy #Unia #żywność #owady #aplikacja #robaki #dodatek
Pokaż mniej

Najtrafniejsze ▾

Autor
Geoekonomia
<https://twitter.com/OCannonist/status/1784577381266>

Napisz komentarz...

- Zapoznajcie się artykułem na portalu www.demagog.org.pl pt. „Eksperymenty na obywatelach? Teoria spiskowa o jedzeniu owadów”, w którym zdementowano to sensacyjne doniesienie. Następnie poproś, aby uczniowie w parach wypełnili tabelkę, w której wynotują, na czym polega fake news, z którym się zapoznali, oraz aby zebrali fakty na ten temat. Materiał ze screena znajdziesz w [analizie](#) Demagoga.
- Jeśli w artykule pojawiają się wątki niezrozumiałe dla uczniów lub dodatkowo wzbudzające ich ciekawość, możecie poświęcić dodatkowy czas na skorzystanie z wyszukiwarki internetowej, by zweryfikować te informacje. Przykładem może być sprawdzenie, jak wygląda czerwony barwnik o nazwie koszenila.

Polecenie: W punktach opiszcie, czego dotyczy fake news omówiony w artykule.	Polecenie: Zbierzcie fakty na temat owadów w żywności, omówione w artykule.
<p>Czego dotyczy ta fałszywa informacja?</p> <ul style="list-style-type: none"> <p>Przykładowe wyjaśnienie:</p> <ul style="list-style-type: none"> Światowe Forum Ekonomiczne (WEF) rozpoczęło eksperymenty na obywatelach Niemiec polegające na włączeniu do żywności składników pochodzących od owadów. Za pomocą aplikacji będziemy mogli skanować, czy do wytworzenia produktu wykorzystano owady. Nawiązanie do innych, podobnych nieprawdziwych informacji o tym, że rzekomo będziemy zmuszani do nieświadomego jedzenia owadów, ponieważ nie będziemy informowani o obecności owadów w składzie żywności. 	<p>Dlaczego to nieprawda?</p> <ul style="list-style-type: none"> <p>Przykładowe wyjaśnienie:</p> <ul style="list-style-type: none"> Informacja o składzie produktu musi znaleźć się na opakowaniu produktu. Dotyczy to także składników pochodzących od owadów, takich jak np. koszenila. Dotyczy to wszystkich krajów członkowskich Unii Europejskiej, a więc i Niemiec. Fakt ten został wyraźnie zaznaczony przez Komisję Europejską. WEF nie jest odpowiedzialne za wprowadzanie na rynek wspomnianych produktów. Robi to Komisja Europejska. Aplikacja pokazana w filmie dostarcza takich samych informacji co dokładne przyjrzenie się etykietce produktu.

Rozmowa o faktach

1. Zaproś uczniów do odegrania krótkich scenek, w których będą ze sobą rozmawiali w parach.
2. Każda osoba w parze losuje opis swojej roli w rozmowie (rola 1 i rola 2). Opisy dostępne są poniżej – można je wcześniej wydrukować lub zastosować inny, dowolny sposób przekazania ról uczniom.
3. Odmierz dwie, trzy minuty na rozmowę, a następnie poproś, by uczniowie zamienili się rolami (osoba, która miała rolę 1, będzie miała teraz rolę 2, i odwrotnie).
4. Po drugiej kolejce poproś uczniów, by wylosowali drugi zestaw ról (rola 3 i rola 4).
5. Ponownie odmierz dwie, trzy minuty na rozmowę, a następnie poproś, by uczniowie zamienili się rolami.
6. Następnie poproś, by wylosowali ostatni zestaw ról (rola 5 i rola 6).
7. Ostatni raz odmierz dwie, trzy minuty na rozmowę, a następnie poproś, by uczniowie zamienili się rolami.

Rola 1: Wierzysz w fake newsa o tym, że będziemy zmuszani do jedzenia robaków tak jak obywatele Niemiec. Jesteś z tego powodu zła/zły na Światowe Forum Ekonomiczne. Zamierzasz korzystać z aplikacji do skanowania jedzenia, żeby się przed tym chronić. Porozmawiaj o tym z koleżanką/kolegą.

Rola 2: Wiesz, że to nieprawda, że będziemy zmuszani przez Światowe Forum Ekonomiczne albo Unię Europejską do jedzenia owadów. Czytałaś/czytałeś nawet artykuł na ten temat. Spróbuj przekonać do tego rozmówczynię/rozmówcę.

Rola 3: Wierzysz w fake newsa o tym, że będziemy zmuszani do jedzenia robaków tak jak obywatele Niemiec. Jesteś z tego powodu zła/zły na Światowe Forum Ekonomiczne. Zamierzasz korzystać z aplikacji do skanowania jedzenia, żeby się przed tym chronić. Przedyskutuj to z rozmówczynią/rozmówcą. Weź pod uwagę to, że nie lubisz tej osoby. Jesteście w przeciwnych drużynach sportowych i ciągle dochodzi między wami do konfliktów. Uważasz, że ta osoba nie ma talentu do sportu.

Rola 4: Wiesz, że to nieprawda, że będziemy zmuszani przez Światowe Forum Ekonomiczne albo Unię Europejską do jedzenia owadów. Czytałaś/czytałeś nawet artykuł na ten temat. Spróbuj przekonać do tego rozmówczynię/rozmówcę. Weź pod uwagę to, że nie lubisz tej osoby. Jesteście w przeciwnych drużynach sportowych i ciągle dochodzi między Wami do konfliktów. Uważasz, że ta osoba nie ma talentu do sportu.

Rola 5: Wierzysz w fake newsa o tym, że będziemy zmuszani do jedzenia robaków tak jak obywatele Niemiec. Jesteś z tego powodu zła/zły na Światowe Forum Ekonomiczne. Zamierzasz korzystać z aplikacji do skanowania jedzenia, żeby się przed tym chronić. Przedyskutuj to z rozmówczynią/rozmówcą. Weź pod uwagę to, że lubisz tę osobę. Chodźcie razem na dodatkowe zajęcia z plastyki i macie dużo wspólnych tematów, podobne zainteresowania. Twoim zdaniem ta osoba ma talent malarski.

Rola 6: Wiesz, że to nieprawda, że będziemy zmuszani przez Światowe Forum Ekonomiczne albo Unię Europejską do jedzenia owadów. Czytałeś/czytałaś nawet artykuł na ten temat. Spróbuj przekonać do tego rozmówczynię/rozmówcę. Weź pod uwagę to, że lubisz tę osobę. Chodźcie razem na dodatkowe zajęcia z plastyki i macie dużo wspólnych tematów, podobne zainteresowania. Twoim zdaniem ta osoba ma talent malarski.

PODDAJĘ REFLEKSJI

1. Jak poszły wam rozmowy? Czy udało się przekonać drugą osobę do faktów? Czy było to trudne? Dlaczego waszym zdaniem rozmowy potoczyły się tak, a nie inaczej?
2. Czy poczuliście różnicę w rozmowach w zależności od tego, czy wasze nastawienie do siebie wzajemnie było neutralne, wrogie lub przyjazne? W jakim wariancie było najłatwiej kogoś przekonać? Dlaczego waszym zdaniem tak się wydarzyło?
3. Czy doświadczyliście podobnych sytuacji w prawdziwym życiu? Jeśli tak, jakie to były sytuacje?

ZDOBYWAM WIEDZĘ

Reagowanie na fake newsy jest bardzo ważne, dlatego każdy z nas powinien to robić. Z badań naukowych wynika, że działania mające na celu wyjaśnienie fałszywych informacji ograniczają dezinformację (1 ↗, 2 ↗, 3 ↗). Dotyczy to nawet prostego udostępnienia linku np. do artykułu obalającego fake newsa, opublikowanego przez organizację factcheckingową. Dzięki temu możemy ograniczać niszczące skutki nieprawdziwych treści, które krążą w internecie.

Rozmowa to świetny sposób, żeby na spokojnie wyjaśnić komuś, że uwierzył w fake newsa. Gdy rozmawiamy z kimś na żywo, możemy stworzyć dobry klimat do tego, by ta osoba zmieniła zdanie i zapoznała się z faktami na dany temat. Najlepiej rozmawiać jeden na jeden, przez telefon lub w wiadomościach. Unikajmy dyskusji w sekcji komentarzy pod postami w mediach społecznościowych – istnieje spore ryzyko, że nasz rozmówca będzie się publicznie bronił i nie dopuści do siebie nowych informacji zgodnych z faktami.

Co warto zastosować w rozmowie z osobą, która uwierzyła w nieprawdziwą informację, by nie doprowadzić do kłótni?

- Pytania otwarte, np. „Co o tym myślisz?”, „Co sprawiło, że udostępniłeś ten post?”.
- Upewnianie się, że rozumiesz swojego rozmówcę, np.: „Czyli twoim zdaniem jakieś potężne, międzynarodowe organizacje będą zmuszały nas do jedzenia owadów, a my będziemy tego nieświadomi, tak?”.

- Poszukiwanie nici porozumienia, np.: „To skomplikowany temat, rozumiem twoje obawy”.
- Docenianie, np.: „Super, że nie wierzysz w pierwszą lepszą informację”.

Na przebieg rozmowy wpływa to, jaki mamy stosunek do naszego rozmówcy. Stosunek ten może wynikać m.in. z tego, czy należymy do tych samych grup społecznych.

Uczniowie najpewniej odczuli różnicę, gdy wcielali się w rolę osób, które nie lubiły się ze względu na rywalizację w różnych drużynach sportowych, i w rolę osób, które łączyła wspólna pasja. Mogli w ten sposób doświadczyć **błędów poznawczych** ↗ – pomyłek w myśleniu, które sprawiają, że nasze decyzje i opinie nie zawsze są logiczne lub oparte na faktach. Błędy poznawcze to **mechanizmy psychologiczne** ↗, z powodu których nawet najbardziej racjonalnym ludziom zdarza się mylić we własnych wnioskach.



W zależności od dynamiki ćwiczenia uczniowie mogli odczuć na własnej skórze:

- **Błąd stronniczości grupowej** ↗ (s. 44–45) – polega na tym, że ludzie faworyzują członków swojej grupy względem członków innych grup (ang. *in-group bias*). W praktyce oznacza to, że oceniamy osoby należące do naszej grupy bardziej pozytywnie. Mamy większą skłonność do wybaczenia im błędów i przypisywania im pozytywnych cech. Równocześnie wobec osób spoza naszej grupy jesteśmy bardziej krytyczni i sceptyczni.

W dyskusjach mechanizm ten mógł być odczuwalny w tych scenariuszach, w których rozmówcy byli do siebie albo nastawieni negatywnie (jako członkowie rywalizujących ze sobą drużyn), albo pozytywnie (gdy dzielili wspólne pasje). Uczniom prawdopodobnie trudniej było nawiązać dialog i rozmawiać o faktach z powodu grupowych podziałów. Możliwe, że łatwiej było przekonać drugą osobę do faktów w sytuacji, gdy rozmówcy uczęszczali razem na zajęcia z plastyki. Z drugiej strony błąd stronniczości grupowej mógł spowodować, że rozmówca bezkrytycznie akceptował poglądy osoby przynależącej do tej samej grupy – nawet jeśli były one niezgodne z prawdą. Oznacza to, że łatwiej przekonamy przyjaciela do faktów, ale łatwiej też uwierzymy w powielane przez niego fake newsy. **Naukowcy** ↗ wykazali, że jesteśmy bardziej skłonni do powielania nierzetelnych informacji, gdy uznajemy, że treści te są na korzyść naszej grupy.

- **Efekt aureoli** ↗ – polega na nadmiernym przypisywaniu pozytywnych cech. Jeśli zauważamy u kogoś pozytywne cechy w jakimś obszarze (np. osoba jest świetna z plastyki), możemy dojść do wniosku, że ta osoba będzie miała pozytywne cechy także w innej dziedzinie (np. będzie dobra również z języka niemieckiego). Jeśli ktoś jest atrakcyjny fizycznie, możemy błędnie założyć, że jest również kompetentny w jakiejś dziedzinie, nawet jeśli nie mamy na to dowodów. W przypadku ćwiczenia uczniom mogło być zdecydowanie łatwiej przekonać kolegę czy koleżankę do przyjęcia faktów, gdy mieli do siebie pozytywny stosunek, który wynikał z doceniania np. zdolności plastycznych.
- **Efekt Golema** ↗ – polega na nadmiernym przypisywaniu komuś negatywnych cech, za czym idzie spadek zaufania do tej osoby. To odwrotność efektu aureoli. Ten błąd poznawczy mógł utrudniać uczniom przekonanie drugiej osoby do zmiany zdania, ponieważ ze względu na dostrzeganie jednej negatywnej cechy (osoba nie ma talentu sportowego) mogli oni przypisywać rozmówcy także np. brak wiarygodności.

Gdy dyskutujemy o fake newsach, warto dbać o dobrą atmosferę rozmowy. Najlepiej spotkać się osobiście, zadawać otwarte pytania i starać się znaleźć wspólny język, zamiast dążyć do konfrontacji. Warto też pamiętać, że czasem nasz umysł może nas oszukać, a my padniemy ofiarą błędów poznawczych. To, że ktoś gra w konkurencyjnej drużynie i uważamy go za mniej utalentowanego sportowca, nie znaczy, że ta osoba jest niekompetentna i automatycznie nie ma racji w dyskusji np. o aplikacji do skanowania składu żywności.

Pomocne w unikaniu błędów poznawczych jest **krytyczne myślenie** ↗, czyli „umiejętność rozpatrywania zjawisk i doświadczeń z wielu punktów widzenia, ocenianie zdobytej wiedzy, rozważanie argumentów za i przeciw, wyciąganie na ich podstawie wniosków oraz dążenie do prawdy”. Ćwiczenia takie jak to omówione w tym rozdziale pomagają rozwijać tę cenną umiejętność. Uczniów warto zachęcać także do bycia otwartymi i ciekawymi świata i innych ludzi, co pomoże im unikać np. błędu stronniczości grupowe, a dzięki temu podejmować lepsze decyzje.

WYKORZYSTUJĘ WIEDZĘ W PRAKTYCE

- Pomysły na aktywności dotyczące błędów poznawczych znajdziesz w materiałach „Od emocji do odporności na dezinformację. Scenariusze zajęć dla dzieci i młodzieży”. Polecamy lekturę **rozdziału 3** ↗: „Jak widzę świat? O błędach poznawczych”. Materiały powstałe w ramach projektu **Fake kNOw More** ↗ dostępne są bezpłatnie na **platformie edukacyjnej** ↗ Demagoga.
- O związku błędów poznawczych z dezinformacją przeczytasz w artykule na portalu Demagoga: „Jak nie dać się manipulacji? #1 Błędy poznawcze”. W dalszych krokach możesz zachęcić uczniów do dyskusji, której punktem wyjścia byłyby wykonane ćwiczenia z rozmawiania.
- Przy okazji lekcji języka niemieckiego możesz poszerzyć temat błędów poznawczych i porozmawiać o tzw. szybkim i wolnym myśleniu (konceptcja opisana w książce „Pułapki myślenia. O myśleniu szybkim i wolnym” [niem. *Schnelles Denken, langsames Denken*], autorstwa Daniela Kahnemana. Omówienia, z którymi możesz zapoznać młodzież, znajdziesz na platformie YouTube także w **języku niemieckim** ↗.