



DEUTSCH LERNEN IM MUSEUM

Sein und Schein

Statusbestimmende Symbole
früher und heute



**GOETHE
INSTITUT**

Sprache. Kultur. Deutschland.



Inhalt

Deutsch lernen im Museum - wie das Projekt entstand	3
Das Museum als Lernort für die deutsche Sprache	5
Informationen zu den ausgewählten Objekten und zu den Ausstellungen	6
Einführung in die Lerneinheit	12
Didaktische Handreichung zum Ablauf	13
Inhalt des Materialpakets	19
Vorlage 1 - Regeln im Museum	20
Suchaufträge - 16 Arbeitsblätter 2.01 - 2.16	21
Ein Bild beschreiben - 4 Arbeitsblätter 2.17 - 2.20	37
Vorlage 2 - Charaktereigenschaften	41
Bildausschnitte ergänzen - 20 Arbeitsblätter 3.01 - 3.20	42
Skizzen besprechen	62
Informationen suchen und finden - Arbeitsblatt	63
Vorlage 3 - Museumsplan	64
Rollenspiel - Arbeitsblatt	65
Ein Elfchen schreiben - Arbeitsblatt	66
Statussymbole heute	67
Vorlage 4 - Moderne Statussymbole	68
Impressum	71





Deutsch lernen im Museum – wie das Projekt entstand.

Im September 2012 diskutierte ein mit Experten der internationalen Museumswelt hochkarätig besetztes Symposium in Tbilissi die Rolle der Museen für das städtische Leben, für den Tourismus und für Fragen der Stadtentwicklung allgemein. Das Symposium WHY MUSEUMS NOW suchte Antworten und Lösungsvorschläge auf diese Frage vor dem Hintergrund der gesellschaftlichen und politischen Herausforderungen des 21. Jahrhunderts.

Veranstaltet wurde es vom georgischen Nationalmuseum, von der Stiftung Preußischer Kulturbesitz und vom Goethe-Institut Georgien, hier besonders von der Abteilung für Kulturprogramme.

Deutschlehrerinnen und Deutschlehrer an georgischen Schulen und an anderen Bildungseinrichtungen in dieses große Projekt einzubeziehen war der Sprachabteilung des Goethe-Instituts ein wichtiges Anliegen.

Dafür fanden wir nicht nur im eigenen Haus sondern auch beim Nationalmuseum sehr engagierte Partner und Unterstützer, die sich auch wegen ihrer hervorragenden Deutschkenntnisse sehr einfach mit unserem Anliegen identifizieren konnten.

Den Deutschunterricht attraktiv und ihn auch in der Öffentlichkeit sichtbar zu machen, ist für das Goethe-Institut ein wichtiges Ziel. Außerschulische Lernorte können sehr subjektive, emotionale und lebensnahe Lernerfahrungen ermöglichen und sich anregend und positiv auf das Lernen auswirken¹.

Vorbild für unser Projekt „Deutsch lernen im Museum“, waren Materialien auf der Webseite des Kunstmuseums in Basel, die dort für interessierte Lehrerinnen und Lehrer zum Download bereit stehen, fachlich hervorragend aufbereitet und vor allem auch schon für Deutschlernende verschiedener Niveaustufen konzipiert².

ვისწავლოთ ბარბანული ენა მუზეუმში - როგორ შეიქმნა პროექტი

2012 წლის სექტემბერში თბილისში გაიმართა პრესტიჟული საერთაშორისო სიმპოზიუმი, სადაც მსოფლიოს ცნობილი მუზეუმების მაღალკვალიფიციური ექსპერტების აქტიური დისკუსიის თემა იყო - მუზეუმის როლი ქალაქის ცხოვრებაში, ტურიზმსა და ზოგადად ქალაქის განვითარებაში. სიმპოზიუმის „WHY MUSEUMS NOW“ ფარგლებში ექსპერტები შეეცადნენ დასამუშაოებებზე პასუხები გაეცათ 21-ე საუკუნეში აქტუალური საზოგადოებრივი და პოლიტიკური გამოწვევების ქრილში.

საერთაშორისო სიმპოზიუმი მოეწყო საქართველოს ეროვნული მუზეუმის, პრუსიის კულტურული მემკვიდრეობის ფონდისა და საქართველოს გოეთეს ინსტიტუტის ინიციატივით. პროექტი განსაკუთრებით აქტიურად იყო ჩართული გოეთეს ინსტიტუტის პროგრამის განყოფილება.

საქართველოს გოეთეს ინსტიტუტის ენის განყოფილებასთვის ძალიან მნიშვნელოვანი იყო ასეთ გრანდიოზულ პროექტში სკოლებისა და სხვა საგანმანათლებლო დაწესებულებების მასწავლებლების ჩართულობა.

ამ პროექტის განხორციელება შესაძლებელი გახდა არა მარტო გოეთეს ინსტიტუტის, არამედ ეროვნული მუზეუმის თანამშრომლების აქტიური პარტნიორობითა და მხარდაჭერით, მათი გერმანული ენის ცოდნის მაღალმა დონემ კი ხელი შეუწყო პროექტის წარმატებით განხორციელებას.

გოეთეს ინსტიტუტის ერთ-ერთი უმთავრესი მიზანია, გერმანული ენის შემსწავლელებს გერმანული ენის სწავლების მიმზიდველი ფორმები შესთავაზოს და იგი საზოგადოებისთვის თვალსაჩინო გახადოს. სკოლის გარეთ ჩატარებული გაკვეთილები მოსწავლეებს სუბიექტურ, ემოციურად დატვირთულ და ცხოვრებისეულ გამოცდილებას სძენს და დადებითად მოქმედებს მათი სწავლის პროცესზე.¹

ჩვენი პროექტის „ვისწავლოთ გერმანული ენა მუზეუმში“ მოდელი იყო ქალაქ ბაზელის ხელოვნების მუზეუმის ვებგვერდზე განთავსებული ჩამოსატვირთი მასალა, რომელზეც ხელი მიუწვდება ყველა დაინტერესებულ მასწავლებელს და რომლებიც პროფესიულად და ენის ცოდნის დონეების მიხედვითაა შედგენილი.²

1 Siehe dazu: Deutsch macht überall Spaß – außerschulische Lernorte. In Frühes Deutsch, Fachzeitschrift für Deutsch als Fremd- und Zweitsprache. August 2012, Goethe-Institut (Hrsg).

2 <http://www.kunstmuseumbasel.ch/de/kunstvermittlung/schulen/deutsch-lernen-im-museum>

1 იხ: Deutsch macht überall Spaß – außerschulische Lernorte. In Frühes Deutsch, Fachzeitschrift für Deutsch als Fremd- und Zweitsprache. აგვისტო 2012, გოეთეს ინსტიტუტი (გამომცემლობა).

2 <http://www.kunstmuseumbasel.ch/de/kunstvermittlung/schulen/deutsch-lernen-im-museum>





Was lag näher als die dortigen Experten zu kontaktieren und mit ihnen die Möglichkeiten für Georgien zu diskutieren?

Wir bedanken uns bei allen, die zum Gelingen des Projekts beigetragen und intensiv an der Erstellung der Arbeitsblätter mitgearbeitet haben:

Nino Bakanidze,
Georgisches Nationalmuseum,

Dr. Ekaterina Gamkrelidze,
Georgisches Nationalmuseum,

Dr. Miranda Gobiani,
Staatliche Akaki Tsereteli Universität Kutaisi

Tinatin Meburishvili,
Staatliche Akaki Tsereteli Universität Kutaisi

Makrine Panjakidze,
1.Experimentelle öffentliche Schule Tbilissi

Bella Shalamberidze,
Staatliche Ilia Universität Tbilissi,

Unser besonderer Dank gilt Herrn Mikheil Tsereteli, Stellvertr. Leiter des Georgischen Nationalmuseum, der für unsere Anliegen immer ein offenes Ohr hatte und natürlich auch Frau Erika Jäggi, die unseren Autorinnen mit ihrer Expertise immer motivierend und beratend zur Seite stand.

Gerlinde Massoudi
Leiterin der Sprachabteilung
Goethe-Institut Georgien

მხოლოდ ის დაგვრჩენოდა, დაგკავშრებოდა იქაურ ექსპერტებს და მათთან ერთად განგვეხილა ამ პროექტის საქართველოში განხორციელების შესაძლებლობა.

მადლობას მოვასხენებთ საქართველოში ამ პროექტის მონაწილეებს, რომლებმაც დიდი წვლილი შეიტანეს სამუშაო მასალის შექმნაში:

ნინო ბაკანიძე,
საქართველოს ეროვნული მუზეუმი

დრ. ეკატერინე გამყრელიძე,
საქართველოს ეროვნული მუზეუმი

დრ. მირანდა გობიანი,
ქ. ქუთაისის ა. წერეთლის სახელმწიფო უნივერსიტეტი

თინათინ მებურიშვილი,
ქ. ქუთაისის ა. წერეთლის სახელმწიფო უნივერსიტეტი

მაკრინე ფანჯაკიძე,
ქ. თბილისის პირველი ექსპერიმენტალური სკოლა

ბელა შალამბერიძე,
ქ. თბილისის ილიას სახელმწიფო უნივერსიტეტი

განსაკუთრებული მადლობა მინდა მოვასხენო ბატონ მიხეილ წერეთელს, საქართველოს ეროვნული მუზეუმის დირექტორის მოადგილეს, ჩვენი პროექტის გულთაძი მხარდაჭერისათვის და ქალბატონ ერიკა იეგის, რომელიც მთელი ამ პროექტის განმავლობაში ჩვენს ავტორებს არაჩვეულებრივ რჩევებსა და მოტივაციას აძლევდა.

გერლინდე მასუდი
ენის განყოფილების ხელმძღვანელი
გოეთეს ინსტიტუტი საქართველოში





Das Museum als Lernort für die deutsche Sprache

Seit der Gründung des Georgischen Nationalmuseums in seiner heutigen Form im Dezember 2004 wird der gesamte Museumsbereich in Georgien grundlegend reformiert. Eines der wichtigsten Ziele dieser Reform ist die Entwicklung eigener, moderner Bildungsprogramme für die Öffentlichkeit.

Das Museum legt dabei großen Wert auf die Zusammenarbeit mit lokalen und internationalen Kultur-, Bildungs- und wissenschaftlichen Einrichtungen. Zwischen dem Georgischen Nationalmuseum und dem Goethe-Institut Georgien besteht bereits eine enge Zusammenarbeit. Gemeinsame Ausstellungen, Workshops und Seminare, öffentliche Vorträge und Publikationen zeugen davon.

Das vorliegende Arbeitsmaterial für Deutschlehrerinnen und Deutschlehrer ist ein neues Ergebnis unserer Kooperation. Ein wichtiger Impuls für diese Initiative war das im Jahr 2012 durchgeführte internationale Symposium „WHY MUSEUMS NOW“, veranstaltet vom Georgischen Nationalmuseum, der Stiftung Preußischer Kulturbesitz und dem Goethe-Institut Georgien.

Die Idee zum Projekt „Deutsch lernen im Museum“ stammt von Gerlinde Massoudi, der Leiterin der Spracharbeit des Goethe-Instituts Georgien. Gemeinsam mit einer Expertin aus der Schweiz, Erika Jäggi, mit Deutschlehrerinnen aus den Regionen Georgiens und aus Tbilissi und Mitarbeitern des Georgischen Nationalmuseums wurde das Vorhaben umgesetzt. Die Projektgruppe entwarf gemeinsam Arbeitsblätter, die Deutschlehrerinnen und Deutschlehrern ermöglichen sollen, ihren Unterricht im Museum durchzuführen. Wir hoffen, dass das Material dabei unterstützen kann, den Deutschunterricht attraktiver und interessanter zu gestalten.

Im Namen des Georgischen Nationalmuseums möchte ich mich bei allen Beteiligten sehr herzlich bedanken.

Allen Deutschlehrerinnen und Deutschlehrern, die mit ihren Schulklassen unser Museum besuchen und dafür die Projektmaterialien nutzen, wünsche ich viel Erfolg.

Mikheil Tsereteli

Georgisches Nationalmuseum
Stellvertreter des Generaldirektors
im Bereich Bildung und Programme

ბუჯაუმი როგორც ჩასურსი ბარბანული ენის სწავლებისათვის

საქართველოს ეროვნული მუზეუმი ამჟამინდელი იური-დიულ-ადმინისტრაციული ფორმით 2004 წლის დეკემბერში შეიქმნა. ამ პერიოდიდან დაიწყო ფუნდამენტური რეფორმა ადგილობრივ სამუზეუმო სექტორში. რეფორმის ერთ-ერთი პრიორიტეტული მიზანია მუზეუმის საგანმანათლებლო ფუნქციის გაზრდა და საზოგადოებისათვის ინოვაციური, სწავლების თანამედროვე მეთოდებზე დაფუძნებული საგანმანათლებლო პროგრამების შეთავაზება.

მუზეუმისათვის კიდევ ერთი პრიორიტეტია პარტნიორული ურთიერთობების დამყარება კულტურის, განათლებისა და მეცნიერების სფეროებში მომუშავე ადგილობრივ თუ საერთაშორისო ორგანიზაციებთან. საქართველოს გოეთეს ინსტიტუტი და ეროვნული მუზეუმი მჭიდროდ თანამშრომლობენ. ერთობლივი ძალისხმევით ეწყობა გამოფენები, ვორკშოპები, სემინარები, საჯარო ლექციები, კონფერენციები, გამოცემა პუბლიკაციები და სხვ.

წინამდებარე დამხმარე მასალა გერმანული ენის პედაგოგებისათვის ამ თანამშრომლობის ერთ-ერთი თვალსაჩინო შედეგია. ინიციატივას იმპულსი მისცა 2012 წელს თბილისში გამართულმა საერთაშორისო კონფერენციამ „Why Museums Now“, რომლის ორგანიზატორებიც იყვნენ გოეთეს ინსტიტუტი, პრუსიის კულტურული მემკვიდრეობის ფონდი და საქართველოს ეროვნული მუზეუმი.

პროექტის – „ვისწავლოთ გერმანული ენა მუზეუმში“, მთავარი სულისჩამდგმელია საქართველოს გოეთეს ინსტიტუტის ენის განყოფილების ხელმძღვანელი ქალბატონი გერლინდე მასუდი. მისი ძალისხმევით პროექტში ჩაერთნენ შვეიცარელი ექსპერტი ქალბატონი ერიკა იეგი, გერმანული ენის მასწავლებლები საქართველოს რეგიონებიდან და თბილისიდან და ეროვნული მუზეუმის თანამშრომლები. სწორედ აღნიშნულ მხარეთა ინტენსიური თანამშრომლობის შედეგად მომზადდა დამხმარე სასწავლო მასალა, რომელიც გერმანული ენის პედაგოგებს საშუალებას მისცემს ჩაატარონ გასვლითი გაკვეთილები მუზეუმში. ვიმედოვნებთ, ეს სწავლის პროცესს უფრო ეფექტურსა და სახალისოს გახდის. საქართველოს ეროვნული მუზეუმის სახელით მსურს მადლობა გადავუხადო პროექტის ყველა მონაწილეს. წარმატებას ვუსურვებ ჩვენს საგამოფენო დარბაზებში მოსულ გერმანული ენის მასწავლებლებსა და მათ მოსწავლეებს.

მიხეილ წერეთელი

საქართველოს ეროვნული მუზეუმის
გენერალური დირექტორის მოადგილე
განათლებისა და პროგრამების დარგში





Ekaterina Gamkrelidze

Informationen zu den ausgewählten Objekten und zu den Ausstellungen

Kurze Geschichte des Georgischen Nationalmuseums

Das Georgische Nationalmuseum, das in seinen Ursprüngen bis auf das Jahr 1852 zurückreicht, wurde im Dezember 2004 mit dem Ziel gegründet, bei den strukturellen und institutionellen Reformen auf dem Gebiet des kulturellen Erbes eine führende Rolle zu übernehmen. Heute vereint es die größten in Tbilissi und den Regionen Georgiens beheimatete Museen, zwei Forschungsinstitute und die Nationalgalerie. Im Georgischen Nationalmuseum werden über 2,5 Millionen Objekte von der prähistorischen Zeit bis zum 20. Jh. aufbewahrt und ausgestellt.

Das erste georgische Museum wurde am 22. Mai 1852 als Museum der Kaukasischen Abteilung der Russischen Geographischen Gesellschaft eröffnet, auf dessen Basis im Jahre 1856 das Kaukasische Museum gegründet wurde. 1867 wurde der deutsche Geograph und Naturforscher Gustav Radde zum Gründungsdirektor des Museums, das er bis zu seinem Tode leitete. Im Jahr 1881 fand in Tiflis der 5. Archäologische Weltkongress statt. Zu diesem Anlass wurde am ersten Kongresstag das erweiterte Museum eröffnet, das in dieser Form bis zu der Oktoberrevolution bestand. 1919, nach der Gründung der unabhängigen Georgischen Republik, hat man das Kaukasische Museum in Historisches Museum Georgiens umbenannt, das 1947 nach dem Namen des bekannten georgischen Historikers Simon Janashia benannt, im Jahre 2004 als S. Janashia Museum Georgiens in das Georgische Nationalmuseum eingegliedert wurde.

Im S. Janashia Museum Georgiens (Georgisches Nationalmuseum) werden folgende permanenten Ausstellungen gezeigt:

*Archäologische Schatzkammer,
Neues Leben der Orientalischen Kunstsammlung,
Georgische Archäologie vom 8. Jahrtausend v. Chr. bis zum 4. Jh. n. Chr.,
Epoche der Sowjetischen Okkupation.*





Die Archäologische Schatzkammer des Georgischen Nationalmuseums

Die Archäologische Schatzkammer des Georgischen Nationalmuseums beherbergt Meisterwerke der Goldschmiedekunst, die bei archäologischen Grabungen in Georgien entdeckt worden sind. Ihre große Mehrheit ist lokal hergestellt. Die Entwicklung der georgischen Goldschmiedekunst vom 3. Jahrtausend v. Chr. bis zu der Christianisierung Georgiens (4. Jh.) ist in drei Teilen dargestellt:

1. Die Kultur der Großen Hügelgräber (3.-2. Jahrtausend v. Chr.)
Rituelle Gegenstände (Geschirr, Standarten, etc.) aus der Bronzezeit wurden in reichen Hügelgräbern der damaligen Oberschicht auf dem Territorium des heutigen Kartli, Kachetien, Mescheti und Trialeti entdeckt.
2. "Die goldreiche Kolchis" (8.- 3. Jh. v. Chr.)
Kolchischer Schmuck vom 5.- 4. Jh. v. Chr. (Diademe, Schläfenringe, Halsketten, Armbänder, etc.), entdeckt in besonders großer Zahl in den Gräbern des lokalen Adels in Vani und Sairche – auf dem Gebiet des Kolchischen Königreiches – im Land des Goldenen Vlieses, erklären das Epitheton "goldreich", mit dem Kolchis in griechisch-römischen Schriftquellen erwähnt wurde, ähnlich wie die durch ihren Reichtum berühmten Städte Mykene, Sardis und Babylon. Diese Meisterwerke der kolchischen Goldschmiedekunst, die die georgische Kultur in der ganzen Welt bekannt gemacht haben (Zyklus der Ausstellungen des Kolchischen Goldschatzes fing 2007 in der Antikensammlung der Staatlichen Museen zu Berlin mit der Ausstellung "Medeas Gold" an), nehmen ihren Ursprung vom Gold- und Silberschmuck aus dem 8.-6. Jh. v. Chr.
3. Das Königreich von Kartli – Kaukasisches Iberien (3. Jh. v. Chr. – 4. Jh.)
Die in Ostgeorgien entdeckten Werke der Goldschmiedekunst vom 4.- 3. Jh. v. Chr., unter denen sich der Hortfund von Akhalgori durch seine Einzigartigkeit auszeichnet, gehörten der Aristokratie, die in diesem Gebiet vor der Gründung des Königreiches von Kartli – Iberien (gemäß der griechisch-römischen Schriftquellen) wohnte. Die in den Gräbern der königlichen Familienmitglieder und der lokalen Aristokratie (Dynastie der Pitiachschen) entdeckten Meisterwerke der iberischen Goldschmiedekunst, die sich durch ihren originellen polychromen Stil auszeichnen, sowie aus Iran und Rom importierte besonders wertvolle Gegenstände, dienen als bester Beweis der Macht des iberischen Staates und weisen auf die Beziehungen mit dem sassanidischen Iran und dem Römischen Reich hin.

Neues Leben der orientalischen Kunstsammlung – Qajarische Kunst

Die Kollektion der persischen Malerei des 18.-19. Jahrhunderts des Schalva Amiranaschwili Kunstmuseums (Georgisches Nationalmuseum) stellt alle Etappen der Entwicklung der qajarischen Malerei dar (die auch als „Persische Hofmalerei“ bekannt ist, da sie in der Regierungszeit der qajarischen Dynastie entstanden ist), obwohl die Mehrzahl der Werke in der Regierungszeit des zweiten Schahs aus der qajarischen Dynastie, Fath Ali Shah (1797-1834), dem Kunstmäzen seiner Zeit, geschaffen wurden. Die Kollektion besteht aus 50 Ölgemälden, 1000 Miniaturen und 400 Gemälden mit Lackmalerei. Neben den Herrscher- und Prinzenporträts stellt die persische Kunst schon in ihren Anfängen Frauenbilder dar, im Gegensatz zu der häufigen Abwesenheit der Frauen im öffentlichen Leben. In dem späten 16. und 17. Jh. erscheinen auch Porträts von aufreizenden und leicht bekleideten Tänzerinnen.





Informationen über Gemälde und Schmuckstücke, die für den Workshop ausgewählt wurden



„Porträt des Abbas Mirza“

Unbekannter Maler. Iran. 2. Hälfte des 18. Jh. – 1. Hälfte des 19. Jh. Öl auf Leinwand. Das Porträt vereinigt die für die Zand Epoche charakteristischen und die für die qajarische Kunst typischen Merkmale.



„Tänzerin mit den Kastagnetten“

Unbekannter Maler. Iran. Regierungszeit des Fath-Ali Schah (1798-1834). Öl auf Leinwand. Das Gemälde ist eines der besten Beispiele des frühqajarischen Stils und sieht dem Gemälde „Die Tänzerin“ von der Ermitage (St. Petersburg) sehr ähnlich, das vermutlich vom gleichen Maler stammt.



„Porträt eines Schahs“

Unbekannter Maler. Iran. Regierungszeit des Fath Muhammad Schah (1834-1848). Öl auf Leinwand. Der Stil der qajarischen Malerei ändert sich in der Regierungszeit des Muhammad Schah, des Enkels des Fath-Ali Schah. Obwohl die Sujets und Merkmale, die typisch für die Malerei des Fath-Ali Schahs waren, erhalten bleiben, kommen neue Themen, wie z.B. „Verliebte“ zum Vorschein.





„Frau mit Kind“

Unbekannter Maler. Georgisch-Persische Schule. 2. Hälfte des 18. Jh. - 1. Hälfte des 19. Jh. Öl auf Leinwand. Trotz einer gewissen Ähnlichkeit mit der qajarischen Malerei (z.B., das Gewand des Kindes), steht dieses Gemälde auch der georgischen säkularen Ölmalerei des 18.-19. Jh. sehr nahe.



Das Gemälde **“Empfang am Hof des Schahs”** (Regierungszeit des Fath-Ali Schah (1798-1834), Unbekannter Maler (Öl auf Leinwand)), zeigt einerseits den Einfluss des europäischen Stils auf (Szenenaufbau auf einem offenen Balkon, Einbeziehung einer “europäischen” Figur in die Komposition), andererseits aber steht es der Miniaturmalerei und dem Staffeleibild näher.



Halskette. Armazischewi, 2.- 3. Jh. n. Chr. Gold, Almadine (Granate), Glaspaste



Armband. Itaglio mit einer Abbildung von Athena Armaziskhevi, 2.- 3. Jh. n. Chr. Gold, Prase (grüner Quarz).





Agraffe. Ureki, 4. Jh. n. Chr. Gold, Achat, Glasperlen, Granatkristalle.



Gürtel. Ureki, 4. Jh. n. Chr. Gold, Almandine (Granate).



Armbänder mit Kameen. Bagineti, 3. Jh. n. Chr.



Halskette mit einer Kamee (Nereide (Leukothea?) auf dem Delphin). Der Kult der Leukothea war wichtig in Iberien. Nereiden waren gewöhnlich Begleiter der Verstorbenen ins Jenseits. Zguder, 3. Jh. n. Chr. Gold, Onyx



Halskette. Armaziskhevi, 2.-3. Jh. n. Chr. Gold, Almandine, Türkise





Armband mit Löwenköpfen. Vani, 425-400 v. Chr. Gold.



Armbänder mit Eberköpfen. Vani, 5. Jh. v. Chr. Gold.



Diadem und Schläfenringe. Vani, Anfang des 4. Jh. v. Chr. Gold.

Vorbereitung

Für den Unterricht im Museum ist keine spezielle Vorbereitung notwendig. Es empfiehlt sich aber, sich vorab mit den Materialien vertraut zu machen. Der Unterricht baut auf dem allgemeinen Lernstoff für Deutsch als Fremdsprache auf.



Miranda Gobiani, Tinatin Meburishvili, Erika Jäggi

B00-01_Einführung in die Lerneinheit „Sein und Schein. Statusbestimmende Symbole früher und heute“ und Lernort Museum

Thema: Sein und Schein. Statusbestimmende Symbole früher und heute.

Status wird heute als die Stellung einer Person oder einer Gruppe innerhalb der Gesellschaft bezeichnet. Der soziale Status der Person oder der Gruppe bestimmt meistens die Statussymbole. Das sind die Objekte, die den gesellschaftlichen Stand eines Besitzers oder Trägers zum Ausdruck bringen oder bringen sollen. Ursprünglich kann ein Statussymbol (z.B. Krone, Zepter) nur erworben werden, wenn sein Besitzer den entsprechenden Status bereits besitzt (z.B. Monarch, König, Schah usw.). In der modernen Zeit können aber auch z.B. Dokortitel oder gutes Einkommen Statussymbole sein. Auch mit dem Kleidungsstil kann man seinen Status bestimmen. Diejenigen, die einen in einem bestimmten Milieu üblichen Kleidungsstil tragen, gehören mit großer Wahrscheinlichkeit diesem Milieu an. Aber es kann auch sein, dass sich Personen oder Gruppen, gerade durch Statussymbole, anders präsentieren wollen, als sie in Wirklichkeit sind. **„Sein und Schein“** sind also zwei Seiten jeder Persönlichkeit: **„Sein“** – die Wirklichkeit, was man ist, **„Schein“** – das, was man sein will, wie man erscheinen will.

Im S. Janashia Museum (Georgisches Nationalmuseum) wurden fünf Gemälde der Ausstellung „Neues Leben der Orientalischen Kunstsammlung“ sowie 12 Kunstwerke aus der Archäologischen Schatzkammer ausgewählt. Gemälde und Kunstwerke sind voller Geschichten. Im Museum präsentiert, eignen sie sich vorzüglich für Betrachtung und Beschreibung, den Austausch und die Diskussion über das Thema: Status und statusbestimmende Symbole früher und heute.

Lernort Museum

Museum als Lernort für Spracherwerb ist ein Ort, wo die Lehrerinnen und Lehrer ihre Lernenden aktiv werden lassen können, der Ort, der den Lernenden ein höheres Maß an Anschaulichkeit und Lebendigkeit bietet, wo Wissen einmal anders vermittelt wird, wo die Lehrerinnen und Lehrer ihren Unterricht wirklich praxisorientiert gestalten können, wo die Authentizität möglich ist, wo konkrete Objekte als Impulse für Sprechen, Diskutieren, Beurteilen, Vergleichen angeboten werden. Der fremdsprachliche Unterricht im Museum verläuft experimentell, gegenständlich, sinnlich, spielerisch und erweitert die soziale, emotionale und sprachliche Kompetenz der TN. Der Lernort Museum sieht keinen Frontalunterricht vor. Hier stehen sprachliche Aktivitäten, selbstentdeckendes Lernen und Selbstkontrolle der TN im Zentrum. Die Lehrerinnen und Lehrer haben Moderationsfunktion und werden als Partner und Helfer beim Lernen angesehen.





Sein und Schein Statusbestimmende Symbole früher und heute

Didaktische Handreichung zum Ablauf des Workshops von Miranda Gobiani und Tinatin Meburishvili

Didaktische Materialien „Deutsch lernen im Museum“

Altersgruppe: junge Erwachsene, 16 bis 21 Jahre,

Gruppengröße: 8 bis max. 16 Personen,

Deutschlerngruppen ab Niveau A2,

Für einen Museumsbesuch von 135 bis 180 Minuten

Ort: Simon Janaschia Museum Georgiens (Georgisches Nationalmuseum)
Tbilissi, Rustaveli Ave. 3

Kontakt: Materialreservierung und
Museumsbesuch anmelden: +995 32 2931652

Materialpaket:

Informationsordner für die Universität/ für die Schule stehen im Museum und im Goethe-Institut. Im Informationsordner sind die Arbeitsgrundlagen für die Arbeit im Historischen Museum Tbilissi vorhanden: Hintergrundinformationen, Hinweise für Lehrerinnen und Lehrer, Arbeitsblätter, Vorlagen, Bilder. Das Materialpaket ist im Museum reservierbar und kostenlos entleihbar.

Die Informationen und didaktischen Materialien kann man auch von der Webseite des Goethe-Instituts Tbilissi und von der Webseite des Nationalmuseums herunterladen.

www.goethe.de/georgien

www.museum.ge

Wir wünschen allen Interessierten einen erfolgreichen Deutschunterricht im Museum.

Dr. Ekaterina Gamkrelidze - Georgisches Nationalmuseum

Dr. Miranda Gobiani - Staatliche Akaki Tsereteli Universität Kutaisi

Tinatin Meburishvili - Staatliche Akaki Tsereteli Universität Kutaisi

Erika Jäggi - Basel





Ablauf

1. Ankommen im Museum_Regeln im Museum

In der Einstiegsphase machen sich die Teilnehmerinnen und Teilnehmer mit den (Verhaltens)Regeln im Museum vertraut. Zu diesem Zweck werden Karten mit Begriffen verwendet. (siehe V¹ 1) Ein Satz laminiertes Karten ist im Museumsordner vorhanden.

Verhaltensregeln besprechen und Begriffe üben: erlaubt/verboten

- Die Teilnehmerinnen und Teilnehmer erhalten ein oder mehrere Kärtchen. Sie ordnen die Begriffe den Begriffen „erlaubt“ oder „verboten“ zu.
- Die Teilnehmerinnen und Teilnehmer ordnen reihum die Begriffe unter den Hauptbegriffen „erlaubt“ oder „verboten“, eventuell geben sie dazu eine kurze Erklärung.
- Manche Begriffe können nicht sofort eindeutig zugeordnet werden. Hier bietet sich eine Diskussion und Klärung in der Kursgruppe an. Eventuell kann auch das Museumspersonal vor Ort miteinbezogen werden.

Die TN diskutieren:

- Was ist erlaubt? Warum?
- Was ist verboten? Warum?
- Was könnte noch im Museum erlaubt bzw. verboten sein?
- Was wollen wir zusammen tun?

Dauer 10 Min.

1 V=Vorlage





2. Ausstellung „Neues Leben der orientalischen Kunstsammlung“

2.1 Objekte suchen, Gruppenbildung

Vier Bilder, 2 bis 4 Gruppen (je nach der Teilnehmerzahl), idealerweise Dreier- oder Vierergruppen.

Jeder TN² bekommt einen Bildausschnitt, der ihn zum entsprechenden Bild führt. Zu jedem Bild werden 3 bis 4 Ausschnitte verteilt (je nach der Teilnehmerzahl). Die TN, die die Ausschnitte von dem gleichen Bild bekommen haben, bilden eine Arbeitsgruppe. **(siehe AB³ 2.1 bis 2.16)**

○ Den TN wird der Titel des gesuchten Bildes nicht mitgeteilt!

Übersicht für die Seminarleiterin / den Seminarleiter

Bildausschnitte auf den Arbeitsblättern	führen zu	Titel des Bildes Arbeitsblatt
AB 2.1; AB 2.2; AB 2.3; AB 2.4	Suchbild 1	Porträt des Abbas Mirza AB 2.17
AB 2.5; AB 2.6; AB 2.7; AB 2.8	Suchbild 2	Tänzerin mit den Kastagnetten AB 2.18
AB 2.9; AB 2.10; AB 2.11; AB 2.12	Suchbild 3	Portrait eines Schahs AB 2.19
AB 2.13; AB 2.14; AB 2.15; AB 2.16	Suchbild 4	Frau mit Kind AB 2.20

Dauer 5 Min

2.2 Bildbetrachtung und Bildbeschreibung, Gruppenarbeit

○ Die Gruppen beschreiben gemeinsam anhand der Fragen die ausgesuchten Bilder. Die TN bekommen die Arbeitsblätter mit den Fragen, die sich auf die Schwerpunkte des Themas beziehen. z. B.: Was trägt diese Person? Wie sieht sie/er aus? Welche Schmuckstücke trägt sie/er? Können Sie selbst diese Haltung zeigen? Was fühlt die Person? Was zeigt die Person mit ihrer Körperhaltung? Welche Gegenstände sehen Sie noch auf dem Bild?

(Siehe AB 2.17 bis 2.20)

Dauer 10 Min.

2.3 Charaktereigenschaften zuordnen und begründen

○ Die TN bekommen die Vorlage mit Adjektiven. Sie müssen mit diesen Adjektiven die abgebildeten Personen charakterisieren. Die TN begründen jeweils, woran sie den Charakterzug erkennen, respektive aufgrund welcher Beobachtung sie die Charaktereigenschaft zuordnen **(siehe V 2)**

Dauer 10 Min.

2 TN=Teilnehmer
3 AB=Arbeitsblatt





2.4 Präsentation

- Jede Gruppe präsentiert ihr Objekt den anderen Gruppen im Plenum.

Dauer 20 Min.

- ✓ Die Lehrperson kann während der Gruppenarbeit beobachten, von Gruppe zu Gruppe gehen, beraten und bei Fragen helfen.

3. Archäologische Schatzkammer

(Achtung, die Kursgruppe arbeitet erst ab Punkt 3.3 in der Abteilung „Goldschatz“!)

3.1 Einen Bildausschnitt ergänzen, Einzelarbeit

- Jede/r TN bekommt ein Bild mit dem Ausschnitt eines Schmuckstücks / eines Objekts. (siehe **AB 3.1 bis 3.20**) Die Lehrperson muss im Voraus Kopien machen.
 - Die TN überlegen, was für ein Gegenstand/Schmuckstück das sein könnte.
 - Die TN zeichnen, wie der ganze Gegenstand / das ganze Schmuckstück aussehen könnte. (EA⁴)

Dauer 5 Min.

3.2 Schmuckstücke zuordnen und in der Gruppe diskutieren: Was passt? Was passt nicht? Was verändert den Status?

- Die TN arbeiten wieder in denselben Gruppen wie in Teil 2. Jede Gruppe hat die AB der Gruppenmitglieder mit selbstgezeichneten, resp. ergänzten Schmuckstücken. Die Gruppenmitglieder betrachten die entstandenen Skizzen und besprechen zusammen,
 - welche dieser Schmuckstücke zu der Person auf ihrem Bild (aus Teil 2) passen könnten
 - welche Symbole dem jeweiligen Status der ausgewählten Person entsprechen,
 - wie diese Gegenstände den Status der Bildpersonen ändern könnten. (**AB 3.21**)

Dauer 15 Min.

3.3 Anhand eines Plans die Archäologische Schatzkammer suchen

- Die TN finden anhand des Plans vom Museumsgebäude (Vorlage 3) die Archäologische Schatzkammer im historischen Museum Tbilissi. (Der Museumsplan ist im Materialpaket vorhanden.)

Dauer 5 Min.

- Jede/r TN sucht den auf dem Plan gekennzeichneten Bereich in der Abteilung „Schatzkammer“ und bestimmt (EA),
 - zu welchen Gegenständen der Bildausschnitt vom Schmuckstück passt.
 - wann dieser Gegenstand gemacht wurde.
 - welche Funktion er hatte.

(Siehe **AB 3.22**)

Dauer 5 Min

4 EA=Einzelarbeit





3.4 Das gefundene Objekt im Plenum vorstellen

- Jeder TN berichtet kurz über sein Objekt im Plenum

Dauer 20 Min

- ✓ Die Lehrperson kann beobachten, die TN beraten und bei Fragen helfen.

4. Körperhaltung - Status - Statussymbole

Die TN begeben sich wieder in den zweiten Stock zur Ausstellung „Neues Leben der orientalischen Kunstsammlung“

Rollenspiel

- Die Lehrperson führt die TN zum Bild „Empfang beim Schah“
- Jede Gruppe bekommt die Aufgabe, eine Szene nach dem Bild vorzuspielen. (siehe AB 4.1)
 - Die TN überlegen, wer welche Rolle übernimmt.
 - Die TN müssen bei der Vorbereitung des Rollenspiels auf die statusbestimmenden Symbole und Körperhaltung der abgebildeten Personen achten.

Dauer 10 Min.

- Die Gruppen spielen die Szenen im Plenum vor.

Dauer 20 Min.: Jede Gruppe bekommt für die Präsentation 5 Minuten.

Elfchen

- Die Gruppen (als Einzelarbeit oder als gemeinsames Produkt) schreiben Elfchen zu ihrem (oder zu einem beliebigen) Bild der Ausstellung. Sie bekommen AB (AB 4.2) mit der Struktur eines Elfchens.

Dauer 10 Min.

- Die Gruppen präsentieren ihre Elfchen im Plenum.

Dauer 10 Min.

- ✓ Die Lehrperson kann beobachten, die TN beraten und bei Fragen helfen.





5. Vergleich mit dem aktuellen Leben

- Jeder TN zieht aus dem Sack ein Kärtchen, auf dem ein moderner Gegenstand abgebildet ist (siehe **Vorlage 4**).
- Jeder TN überlegt, ob/wie dieser Gegenstand den Status in der modernen Gesellschaft bestimmt.

Dauer 5 Min

- Die TN besprechen im Plenum:
 - Was hat sich im Laufe der Zeit geändert? Sind heute dieselben Symbole statusbestimmend?
 - Welche Schmuckstücke aus der Schatzkammer würden Sie gerne tragen? Warum?
 - Wie würden die Personen aus den besprochenen Bildern aussehen, wenn sie im 21. Jh. dargestellt würden? Was würden sie von diesen Gegenständen behalten? Was würde sich in ihrer Körperhaltung ändern? (Zeigen oder zeichnen Sie das).(siehe **AB 5.1**)

Dauer 15 Min

6. Evaluationsrunde

Die TN machen eine Runde und besprechen ihre Emotionen und Eindrücke zum Unterricht im Museum

- Welche Erwartungen hatten Sie im Zusammenhang mit dem Museum?
- Sind Ihre Erwartungen in Erfüllung gegangen?
- Beurteilen Sie den heutigen Unterricht mit einem Wort (Adjektiv)

Dauer 10 Min

7. Hausaufgabe (fakultativ)

PowerPointPräsentation – Statusbestimmende Symbole früher und heute (GA)





B00-04_Materialpaket_Inhalt

Was ist drin?

- Vorlage 1 **Regeln im Museum:** die Begriffe einzeln auf laminierten Kärtchen
- 16 Bildausschnitte laminiert zur Ausstellung „Neues Leben der orientalischen Kunstsammlung“. Sie entsprechen den Bildausschnitten auf den Arbeitsblättern 2.1 bis 2.16
- Vorlage 2 **Charaktereigenschaften, Adjektive:** die Begriffe einzeln auf laminierten Kärtchen
- Vorlage 3 **Museumsplan,** laminiert, 10 Stück
- Ein kleiner Sack
- Vorlage 4 **moderne Statussymbole:** Bilder der modernen Gegenstände einzeln auf laminierten Kärtchen





B02-01_Arbeitsblatt 2.1_Suchaufgabe für die Teilnehmer

AB 2.1: Suchen Sie Ihr Bild in der Ausstellung
„Neues Leben der orientalischen Kunstsammlung“!



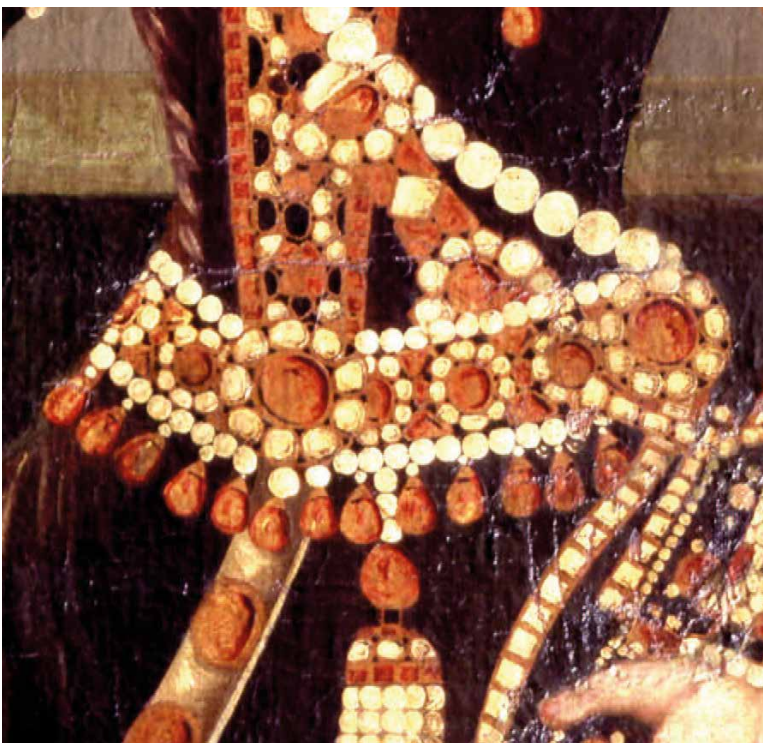
Erstellt von
Ekaterina Gamkrelidze
Miranda Gobiani
Tinatin Meburishvili
B02-01





B02-02_Arbeitsblatt 2.2_Suchaufgabe für die Teilnehmer

AB 2.2: Suchen Sie Ihr Bild in der Ausstellung
„Neues Leben der orientalischen Kunstsammlung“!



Erstellt von
Ekaterina Gamkrelidze
Miranda Gobiani
Tinatin Meburishvili
B02-02





B02-03_Arbeitsblatt 2.3_Suchaufgabe für die Teilnehmer

AB 2.3: Suchen Sie Ihr Bild in der Ausstellung
„Neues Leben der orientalischen Kunstsammlung“ !



Erstellt von
Ekaterina Gamkrelidze
Miranda Gobiani
Tinatin Meburishvili
B02-03





B02-04_Arbeitsblatt 2.4_Suchaufgabe für die Teilnehmer

AB 2.4: Suchen Sie Ihr Bild in der Ausstellung
„Neues Leben der orientalischen Kunstsammlung“ !



Erstellt von
Ekaterina Gamkrelidze
Miranda Gobiani
Tinatin Meburishvili
B02-04





B02-05_Arbeitsblatt 2.5_Suchaufgabe für die Teilnehmer

AB 2.5: Suchen Sie Ihr Bild in der Ausstellung
„Neues Leben der orientalischen Kunstsammlung“!



Erstellt von
Ekaterina Gamkrelidze
Miranda Gobiani
Tinatin Meburishvili
B02-05





B02-06_Arbeitsblatt 2.6_Suchaufgabe für die Teilnehmer

AB 2.6: Suchen Sie Ihr Bild in der Ausstellung
„Neues Leben der orientalischen Kunstsammlung“ !



Erstellt von
Ekaterina Gamkrelidze
Miranda Gobiani
Tinatin Meburishvili
B02-06





B02-07_Arbeitsblatt 2.7_Suchaufgabe für die Teilnehmer

AB 2.7: Suchen Sie Ihr Bild in der Ausstellung
„Neues Leben der orientalischen Kunstsammlung“ !



Erstellt von
Ekaterina Gamkrelidze
Miranda Gobiani
Tinatin Meburishvili
B02-07





B02-08_Arbeitsblatt 2.8_Suchaufgabe für die Teilnehmer

AB 2.8: Suchen Sie Ihr Bild in der Ausstellung
„Neues Leben der orientalischen Kunstsammlung“ !



Erstellt von
Ekaterina Gamkrelidze
Miranda Gobiani
Tinatin Meburishvili
B02-08





B02-09_Arbeitsblatt 2.9_Suchaufgabe für die Teilnehmer

AB 2.9: Suchen Sie Ihr Bild in der Ausstellung
„Neues Leben der orientalischen Kunstsammlung“ !



Erstellt von
Ekaterina Gamkrelidze
Miranda Gobiani
Tinatin Meburishvili
B02-09





B02-10_Arbeitsblatt 2.10_Suchaufgabe für die Teilnehmer

AB 2.10: Suchen Sie Ihr Bild in der Ausstellung „Neues Leben der orientalischen Kunstsammlung“ !



Erstellt von
Ekaterina Gamkrelidze
Miranda Gobiani
Tinatin Meburishvili
B02-10





B02-11_Arbeitsblatt 2.11_Suchaufgabe für die Teilnehmer

AB 2.11: Suchen Sie Ihr Bild in der Ausstellung
„Neues Leben der orientalischen Kunstsammlung“ !



Erstellt von
Ekaterina Gamkrelidze
Miranda Gobiani
Tinatin Meburishvili
B02-11





B02-12_Arbeitsblatt 2.12_Suchaufgabe für die Teilnehmer

AB 2.12: Suchen Sie Ihr Bild in der Ausstellung
„Neues Leben der orientalischen Kunstsammlung“ !



Erstellt von
Ekaterina Gamkrelidze
Miranda Gobiani
Tinatin Meburishvili
B02-12





B02-13_Arbeitsblatt 2.13_Suchaufgabe für die Teilnehmer

AB 2.13: Suchen Sie Ihr Bild in der Ausstellung
„Neues Leben der orientalischen Kunstsammlung“ !



Erstellt von
Ekaterina Gamkrelidze
Miranda Gobiani
Tinatin Meburishvili
B02-13





B02-14_Arbeitsblatt 2.14_Suchaufgabe für die Teilnehmer

AB 2.14: Suchen Sie Ihr Bild in der Ausstellung
„Neues Leben der orientalischen Kunstsammlung“ !



Erstellt von
Ekaterina Gamkrelidze
Miranda Gobiani
Tinatin Meburishvili
B02-14





B02-15_Arbeitsblatt 2.15_Suchaufgabe für die Teilnehmer

AB 2.15: Suchen Sie Ihr Bild in der Ausstellung
„Neues Leben der orientalischen Kunstsammlung“ !



Erstellt von
Ekaterina Gamkrelidze
Miranda Gobiani
Tinatin Meburishvili
B02-15





B02-16_Arbeitsblatt 2.16_Suchaufgabe für die Teilnehmer

AB 2.16: Suchen Sie Ihr Bild in der Ausstellung
„Neues Leben der orientalischen Kunstsammlung“ !



Erstellt von
Ekaterina Gamkrelidze
Miranda Gobiani
Tinatin Meburishvili
B02-16





B02-17_Arbeitsblatt 2.17_Ein Bild beschreiben

AB 2.17: Beschreiben Sie das ausgesuchte Bild! Die Fragen unten helfen Ihnen dabei.



- Was trägt diese Person?
- Wie sieht sie aus?
- Welche Schmuckstücke trägt sie?
- Was zeigt die Person mit ihrer Körperhaltung?
- Können Sie selbst diese Haltung zeigen?
- Was fühlt die Person?
- Welche Gegenstände sehen Sie noch auf dem Bild?
- Was macht die Person im Leben?
- Welche Farben dominieren in der Kleidung?
- Was meinen Sie, welchen Status hat die Person?

Erstellt von
Ekaterina Gamkrelidze
Miranda Gobiani
Tinatin Meburishvili
B02-17





B02-18_Arbeitsblatt 2.18_ein Bild beschreiben

AB 2.18: Beschreiben Sie das ausgesuchte Bild! Die Fragen unten helfen Ihnen dabei.



- Was macht die Person?
- Was ist sie von Beruf?
- Was trägt diese Person?
- Wie sieht sie aus?
- Welche Schmuckstücke trägt sie?
- Was zeigt die Person mit ihrer Körperhaltung?
- Können Sie selbst diese Haltung zeigen?
- Was fühlt die Person?
- Welche Gegenstände sehen Sie noch auf dem Bild?
- Was meinen Sie, welchen Status hat die Person?

Erstellt von
Ekaterina Gamkrelidze
Miranda Gobiani
Tinatin Meburishvili
B02-18





B02-19_Arbeitsblatt 2.19_Ein Bild beschreiben

AB 2.19: Beschreiben Sie das ausgesuchte Bild! Die Fragen unten helfen Ihnen dabei.



- Was trägt diese Person?
- Wie sieht sie aus?
- Welche Schmuckstücke trägt sie?
- Was zeigt die Person mit ihrer Körperhaltung?
- Können Sie selbst diese Haltung zeigen?
- Was fühlt die Person?
- Welche Gegenstände sehen Sie noch auf dem Bild?
- Was meinen Sie, welchen Status hat die Person?

Erstellt von
Ekaterina Gamkrelidze
Miranda Gobiani
Tinatin Meburishvili
B02-19





B02-20_Arbeitsblatt 2.20_Ein Bild beschreiben

AB 2.20: Beschreiben Sie das ausgesuchte Bild! Die Fragen unten helfen Ihnen dabei.



- Was trägt diese Person?
- Wie sieht sie aus?
- Welche Schmuckstücke trägt sie?
- Was zeigt die Person mit ihrer Körperhaltung?
- Können Sie selbst diese Haltung zeigen?
- Was fühlt die Person?
- Welche Gegenstände sehen Sie noch auf dem Bild?
- Was meinen Sie, welchen Status hat die Person?

Erstellt von
Ekaterina Gamkrelidze
Miranda Gobiani
Tinatin Meburishvili
B02-20





B02-21_Vorlage 2_Charaktereigenschaften

attraktiv	nachdenklich
selbstsicher	skeptisch
aktiv	neugierig
entschlossen	misstrauisch
offen	eitel
kritisch	resigniert
intelligent	romantisch
charmant	demütig
aufgeschlossen	respektvoll
häuslich	schüchtern
verführerisch	großzügig
fröhlich	distanziert

Vorlage 2 nach Erika Jäggi





B03-01_Arbeitsblatt 3.1_Einen Bildausschnitt ergänzen

AB 3.1: Wie könnte dieser Gegenstand aussehen? Zeichnen Sie.



Erstellt von
Ekaterina Gamkrelidze
Miranda Gobiani
Tinatin Meburishvili
B03-01





B03-02_Arbeitsblatt 3.2_Einen Bildausschnitt ergänzen

AB 3.2: Wie könnte dieser Gegenstand aussehen? Zeichnen Sie



Erstellt von
Ekaterina Gamkrelidze
Miranda Gobiani
Tinatin Meburishvili
B03-02





B03-03_Arbeitsblatt 3.3_Einen Bildausschnitt ergänzen

AB 3.3: Wie könnte dieser Gegenstand aussehen? Zeichnen Sie



Erstellt von
Ekaterina Gamkrelidze
Miranda Gobiani
Tinatin Meburishvili
B03-03





B03-04-Arbeitsblatt 3.4_Einen Bildausschnitt ergänzen

AB 3.4: Wie könnte dieser Gegenstand aussehen? Zeichnen Sie.



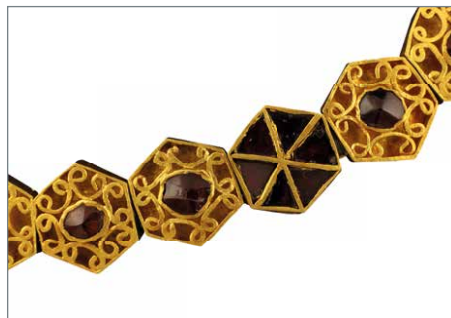
Erstellt von
Ekaterina Gamkrelidze
Miranda Gobiani
Tinatin Meburishvili
B03-04





B03-05_Arbeitsblatt 3.5_Einen Bildausschnitt ergänzen

AB 3.5: Wie könnte dieser Gegenstand aussehen? Zeichnen Sie.



Erstellt von
Ekaterina Gamkrelidze
Miranda Gobiani
Tinatin Meburishvili
B03-05





B03-06_Arbeitsblatt 3.6_Einen Bildausschnitt ergänzen

AB 3.6: Wie könnte dieser Gegenstand aussehen? Zeichnen Sie.



Erstellt von
Ekaterina Gamkrelidze
Miranda Gobiani
Tinatin Meburishvili
B03-06





B03-07_Arbeitsblatt 3.7_Einen Bildausschnitt ergänzen

AB 3.5: Wie könnte dieser Gegenstand aussehen? Zeichnen Sie.



Erstellt von
Ekaterina Gamkrelidze
Miranda Gobiani
Tinatin Meburishvili
B03-07





B03-08_Arbeitsblatt 3.8_Einen Bildausschnitt ergänzen

AB 3.8: Wie könnte dieser Gegenstand aussehen? Zeichnen Sie.



Erstellt von
Ekaterina Gamkrelidze
Miranda Gobiani
Tinatin Meburishvili
B03-08





B03-09_Arbeitsblatt 3.9_Einen Bildausschnitt ergänzen

AB 3.9: Wie könnte dieser Gegenstand aussehen? Zeichnen Sie.



Erstellt von
Ekaterina Gamkrelidze
Miranda Gobiani
Tinatin Meburishvili
B03-09





B03-10_Arbeitsblatt 3.10_Einen Bildausschnitt ergänzen

AB 3.10: Wie könnte dieser Gegenstand aussehen? Zeichnen Sie.



Erstellt von
Ekaterina Gamkrelidze
Miranda Gobiani
Tinatin Meburishvili
B03-10





B03-11_Arbeitsblatt 3.11_Einen Bildausschnitt ergänzen

AB 3.11: Wie könnte dieser Gegenstand aussehen? Zeichnen Sie.



Erstellt von
Ekaterina Gamkrelidze
Miranda Gobiani
Tinatin Meburishvili
B03-11





B03-12_Arbeitsblatt 3.12_Einen Bildausschnitt ergänzen

AB 3.12: Wie könnte dieser Gegenstand aussehen? Zeichnen Sie.



Erstellt von
Ekaterina Gamkrelidze
Miranda Gobiani
Tinatin Meburishvili
B03-12





B03-13_Arbeitsblatt 3.13_Einen Bildausschnitt ergänzen

AB 3.13: Wie könnte dieser Gegenstand aussehen? Zeichnen Sie.



Erstellt von
Ekaterina Gamkrelidze
Miranda Gobiani
Tinatin Meburishvili
B03-13





B03-14_Arbeitsblatt 3.14_Einen Bildausschnitt ergänzen

AB 3.14: Wie könnte dieser Gegenstand aussehen? Zeichnen Sie.



Erstellt von
Ekaterina Gamkrelidze
Miranda Gobiani
Tinatin Meburishvili
B03-14





B03-15_Arbeitsblatt 3.15_Einen Bildausschnitt ergänzen

AB 3.15: Wie könnte dieser Gegenstand aussehen? Zeichnen Sie.



Erstellt von
Ekaterina Gamkrelidze
Miranda Gobiani
Tinatin Meburishvili
B03-15





B03-16_Arbeitsblatt 3.16_Einen Bildausschnitt ergänzen

AB 3.16: Wie könnte dieser Gegenstand aussehen? Zeichnen Sie.



Erstellt von
Ekaterina Gamkrelidze
Miranda Gobiani
Tinatin Meburishvili
B03-16



B03-17_Arbeitsblatt 3.17_Einen Bildausschnitt ergänzen

AB 3.17: Wie könnte dieser Gegenstand aussehen? Zeichnen Sie.



Erstellt von
Ekaterina Gamkrelidze
Miranda Gobiani
Tinatin Meburishvili
B03-17





B03-18_Arbeitsblatt 3.18_Einen Bildausschnitt ergänzen

AB 3.18: Wie könnte dieser Gegenstand aussehen? Zeichnen Sie.



Erstellt von
Ekaterina Gamkrelidze
Miranda Gobiani
Tinatin Meburishvili
B03-18



B03-19_Arbeitsblatt 3.19_Einen Bildausschnitt ergänzen

AB 3.19: Wie könnte dieser Gegenstand aussehen? Zeichnen Sie.



Erstellt von
Ekaterina Gamkrelidze
Miranda Gobiani
Tinatin Meburishvili
B03-19



B03-20_Arbeitsblatt 3.20_Einen Bildausschnitt ergänzen

AB 3.20: Wie könnte dieser Gegenstand aussehen? Zeichnen Sie.



Erstellt von
Ekaterina Gamkrelidze
Miranda Gobiani
Tinatin Meburishvili
B03-20





B03_21_Arbeitsblatt_Die Skizzen der Schmuckstücke besprechen

AB 3.21: Bitte besprechen Sie in der Gruppe:

- Welche der gezeichneten Schmuckstücke könnten zu der Person auf dem Bild aus Teil 2 passen? Welche nicht?
- Welche Symbole entsprechen dem jeweiligen Status der ausgewählten Person? Welche nicht?
- Wie könnten diese Gegenstände den Status der Bildpersonen ändern? Bitte erklären und begründen Sie.

Erstellt von
Ekaterina Gamkrelidze
Miranda Gobiani
Tinatin Meburishvili
B03-21





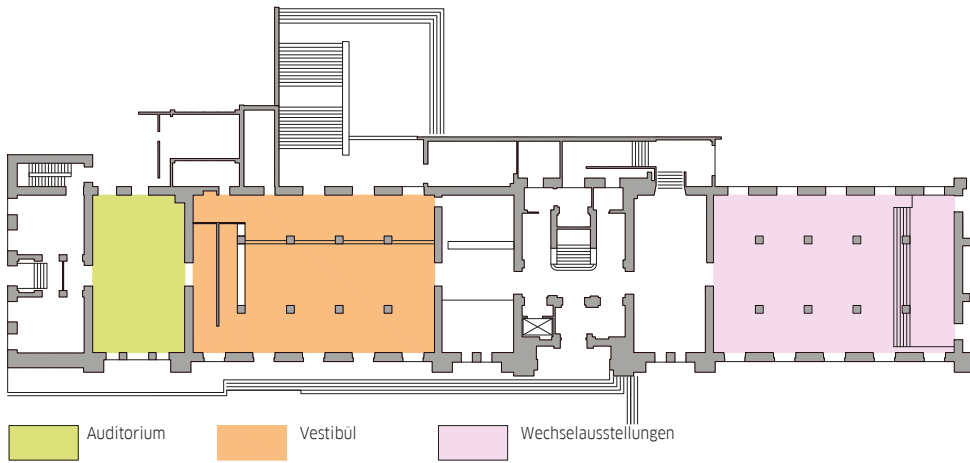
B03-22_Arbeitsblatt_Informationen suchen und finden

AB 3.22: Suchen Sie den auf dem Plan gekennzeichneten Bereich in der Ausstellung und bestimmen Sie:

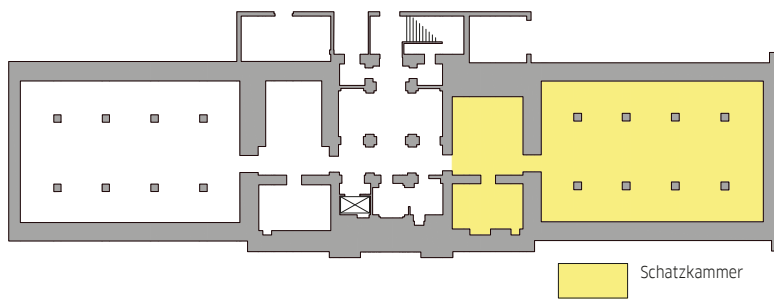
- Zu welchen ausgestellten Gegenständen passt der Bildausschnitt Ihres Schmuckstücks?
- Wann wurde dieser Gegenstand gemacht?
- Welche Funktion hatte er?

Erstellt von
Ekaterina Gamkrelidze
Miranda Gobiani
Tinatin Meburishvili
B03-22

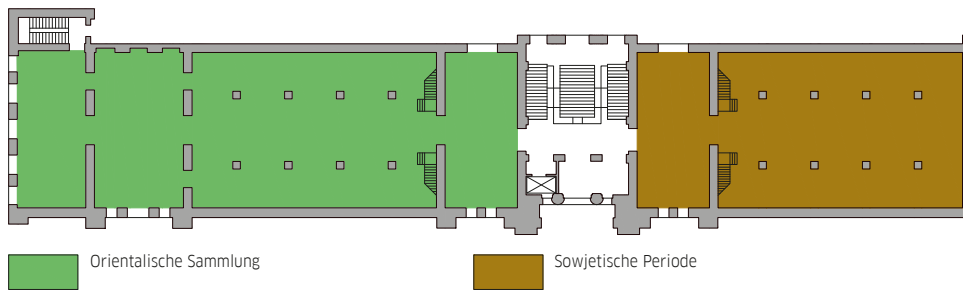




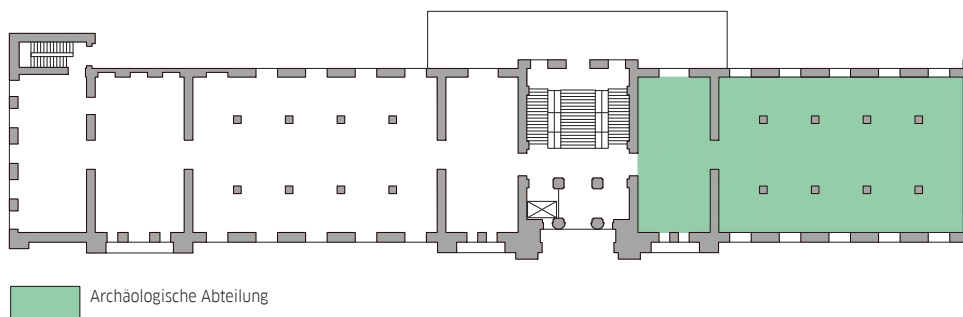
Erdgeschoß



Untergeschoß



1. Stock



2. Stock





B04-01_Arbeitsblatt_Gruppenauftrag Rollenspiel_Körperhaltung. Status, Statussymbole

Arbeitsblatt 4.01_Gruppenauftrag



1. Überlegen Sie, wer hier welche Rolle innehat oder übernimmt.
2. Achten Sie auf die statusbestimmenden Symbole und die Körperhaltung der abgebildeten Personen.
3. Überlegen Sie, worüber die Personen sprechen könnten.
4. Spielen Sie die Szene aus dem Bild vor.

Erstellt von
Ekaterina Gamkrelidze
Miranda Gobiani
Tinatin Meburishvili
B04-01





B04-02_Arbeitsblatt_Ein Elfchen schreiben

Ein „Elfchen“-Gedicht schreiben

1. Schreiben Sie ein „Elfchen“-Gedicht nach folgender Struktur:

- 1. Zeile: 1 Wort
- 2. Zeile: 2 Wörter
- 3. Zeile: 3 Wörter
- 4. Zeile: 4 Wörter
- 5. Zeile: 1 Wort

2. Lesen Sie Ihr Gedicht vor.

Erstellt von
Ekaterina Gamkrelidze
Miranda Gobiani
Tinatin Meburishvili
B04-02





B05-01_Arbeitsblatt_Vergleich mit dem aktuellen Leben

- Ziehen Sie aus dem Sack ein Kärtchen, auf dem ein moderner Gegenstand abgebildet ist.
- Überlegen Sie, ob/wie dieser Gegenstand den Status in der modernen Gesellschaft bestimmt.
- Besprechen Sie im Plenum:
 - Was hat sich im Laufe der Zeit geändert? Sind heute dieselben Symbole statusbestimmend?
 - Welche Schmuckstücke aus der Schatzkammer würden Sie gerne tragen? Warum?
 - Wie würden die Personen aus den besprochenen Bildern aussehen, wenn sie im 21. Jh. dargestellt würden? Was würden sie von diesen Gegenständen behalten? Was würde sich in ihrer Körperhaltung ändern? (Zeigen oder zeichnen Sie das).

Erstellt von
Ekaterina Gamkrelidze
Miranda Gobiani
Tinatin Meburishvili
B05-01





B05-02_Vorlage_moderne Statussymbole (Zum Ausschneiden)



Erstellt von
Ekaterina Gamkrelidze
Miranda Gobiani
Tinatin Meburishvili
B05-02





Erstellt von
Ekaterina Gamkrelidze
Miranda Gobiani
Tinatin Meburishvili
B05-02





Erstellt von
Ekaterina Gamkrelidze
Miranda Gobiani
Tinatin Meburishvili
B05-02



Impressum:

PROJEKT DES GOETHE-INSTITUTS GEORGIEN UND DES GEORGISCHEN NATIONALMUSEUMS

Gerlinde Massoudi,
Projektleitung Leiterin der Sprachabteilung

Mikheil Tsereteli,
Georgisches Nationalmuseum
Stellvertreter des Generaldirektors
im Bereich Bildung und Programme

Erika Jäggi,
Fachliche Beratung, Basel

ARBEITSBLÄTTER UND FOTOS:

Dr. Ekaterina Gamkrelidze,
Georgisches Nationalmuseum

Dr. Miranda Gobiani
Staatliche Akaki Tsereteli Universität Kutaissi

Tinatin Meburishvili
Staatliche Akaki Tsereteli Universität Kutaissi

Verwendung der Fotos mit freundlicher Genehmigung des
Georgischen Nationalmuseums

Copyright zu den Arbeitsblättern: Goethe-Institut Georgien
Design & Layout: **Gocha Nemsadze**

